



Natuurlijk gemodificeerd hout
met de uitstraling van edelhout

elements[®]

vulcan



Het keurmerk voor
verantwoord
bosbeheer



Natuurlijke stabiliteit

Een verticale nerforientatie betekent een verbeterde stabiliteit van het hout, minder werking en minder oppervlakte schade.



Ovengedroogd

Het product is gedroogd in een oven. Dit houdt in dat het product al is 'voorgekrompen' waardoor het stabiel is in de toepassing.



Eenvoudig te bevestigen

In tegenstelling tot hardhout hoeven de Elements producten in de meeste gevallen niet voorgeboord te worden. Dat resulteert in snellere montage.



Duurzaam

De duurzaamheid van dit product gaat verder dan een label. Elements voldoet aan de hoogste standaarden, is FSC[®] gecertificeerd en volledig recyclebaar.

ALGEMEEN

Elements Vulcan is de crème de la crème onder de houten gevelbekleding. De planken zijn van Radiata Pine en worden afgewerkt met een watergedragen olie of Sioo:x (zie pagina 11).

Het heeft een verticale nerforientatie en is blokverlijmd. Hierdoor is de stabiliteit van het hout beter, werkt het minder en komt oppervlakteschade minder vaak voor. Bovendien verdient Elements Vulcan een eigen podium vanwege de sublieme uitstraling. Creëer een strakke gevel of combineer juist de verschillende profielen voor een verbluffend effect.

De uitstraling van edelhout

Elements Vulcan is gemodificeerd hout met de uitstraling van edelhout. Het heeft een medium tot fijn bezaagd oppervlak en een bijzonder mooie nerf die door de olie prachtig uitkomt.

Duurzaamheid

Elements Vulcan is een houtproduct dat zich tot de categorie extreem duurzaam mag scharen. Niet alleen komt het hout uit duurzaam beheerde bossen, ook is het hout thermisch gemodificeerd. Dit betekent dat het 100% vrij is van chemische conserveringsmiddelen. Elements Vulcan is volledig recyclebaar, wordt geleverd onder FSC[®] keurmerk C016391. Er wordt 15 jaar garantie gegeven op houtrot, de meeste schimmels en op schade door insecten.



Behandeling

Elements Vulcan is thermisch gemodificeerd en wordt voorzien van twee lagen impregnerende olie voor extra bescherming van het hout.



Varieer en combineer

Elements Vulcan is verkrijgbaar in verschillende profileringen die al dan niet met elkaar te combineren zijn. Hiermee krijgt elke gevel zijn eigen ritme.



THERMISCHE MODIFICATIE



Thermische modificatie

Bij de productie van Elements Vulcan wordt er gebruik gemaakt van high-tech computergestuurde ovens, waarin het hout wordt blootgesteld aan temperaturen van circa 230 graden Celsius. Het geheim achter het succes van thermisch modificeren zit echter achter de koeling- en reconditioneringsfase. Dit totale proces zorgt ervoor dat de structuur van het hout verandert waardoor de duurzaamheid en stabiliteit enorm wordt vergroot. Bovendien levert thermische modificatie het hout een mooie diep donkerbruine kleur op.

Elements Vulcan is een eigzinnige en originele keuze als gevelbekleding

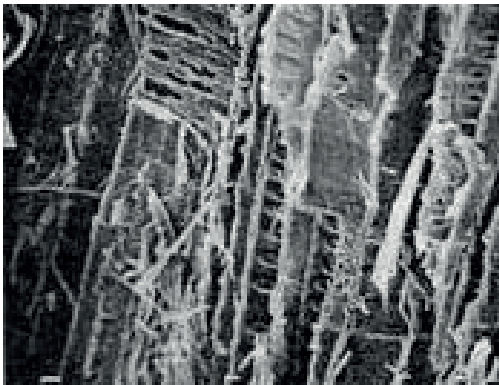


Thermische modificatie in 3 stappen:

Stap 1: De temperatuur in de oven wordt langzaam opgevoerd totdat het vochtgehalte van het hout is teruggebracht tot bijna 0%. Vervolgens wordt de temperatuur in de oven verder verhoogd tot ca. 230 graden Celsius.

Stap 2: De temperatuur wordt volgens de richtlijnen hoog gehouden totdat de celstructuren van het hout volledig zijn gemodificeerd. Dit is het kritieke punt in het gehele proces

Stap 3: De oven koelt af waarbij het vochtgehalte in het hout met stoom wordt teruggebracht tot ca. 7%.



Celstructuur onbehandeld hout



Celstructuur behandeld hout



Elements Vulcan wordt blootgesteld aan een temperatuur van ca. 230 graden tijdens het thermische modificeren

PROFILERINGEN



Profileringen

Elements Vulcan is in 9 profileringen verkrijgbaar waarvan 5 willekeurig met elkaar te combineren zijn. Zo stelt iedereen zijn eigen unieke gevel samen.

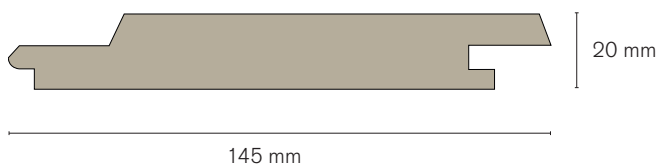
Lengtes

3600, 3900, 4200, 4500 en 4800 mm

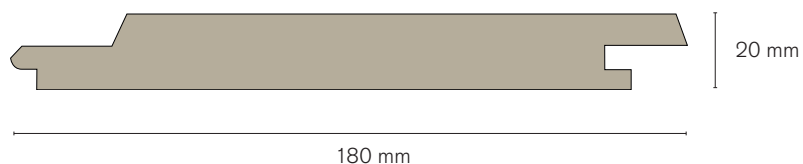
(Lengtes zijn afhankelijk van de beschikbaarheid)

Type	Afmeting (mm)	Werkende maat* (mm)	Bevestiging		Te combineren
			horizontaal	verticaal	
Hector HE20145	20 x 145	125	•	•	
Hector Breed HE20180	20 x 180	160	•	•	
Rhombus RH6826	26 x 68	58	•	•	
Huntly HU6826	26 x 68	68 (incl. Clip)	•	•	
Tolaga T013820	20 x 138	118		•	•
Oukura OU18020	20 x 180	160		•	•
Matauri MA18020	20 x 180	160		•	•
Wanaka WA9040	40 x 90	70		•	•
Taumata TA9060	60 x 90	70		•	•

*Werkende maat = inclusief 2 mm expansie ruimte

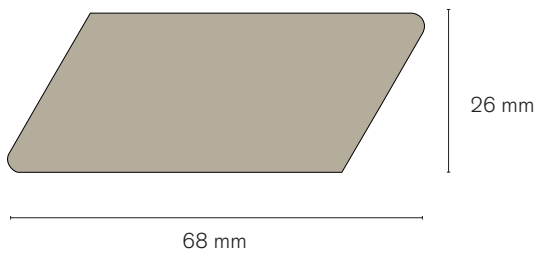
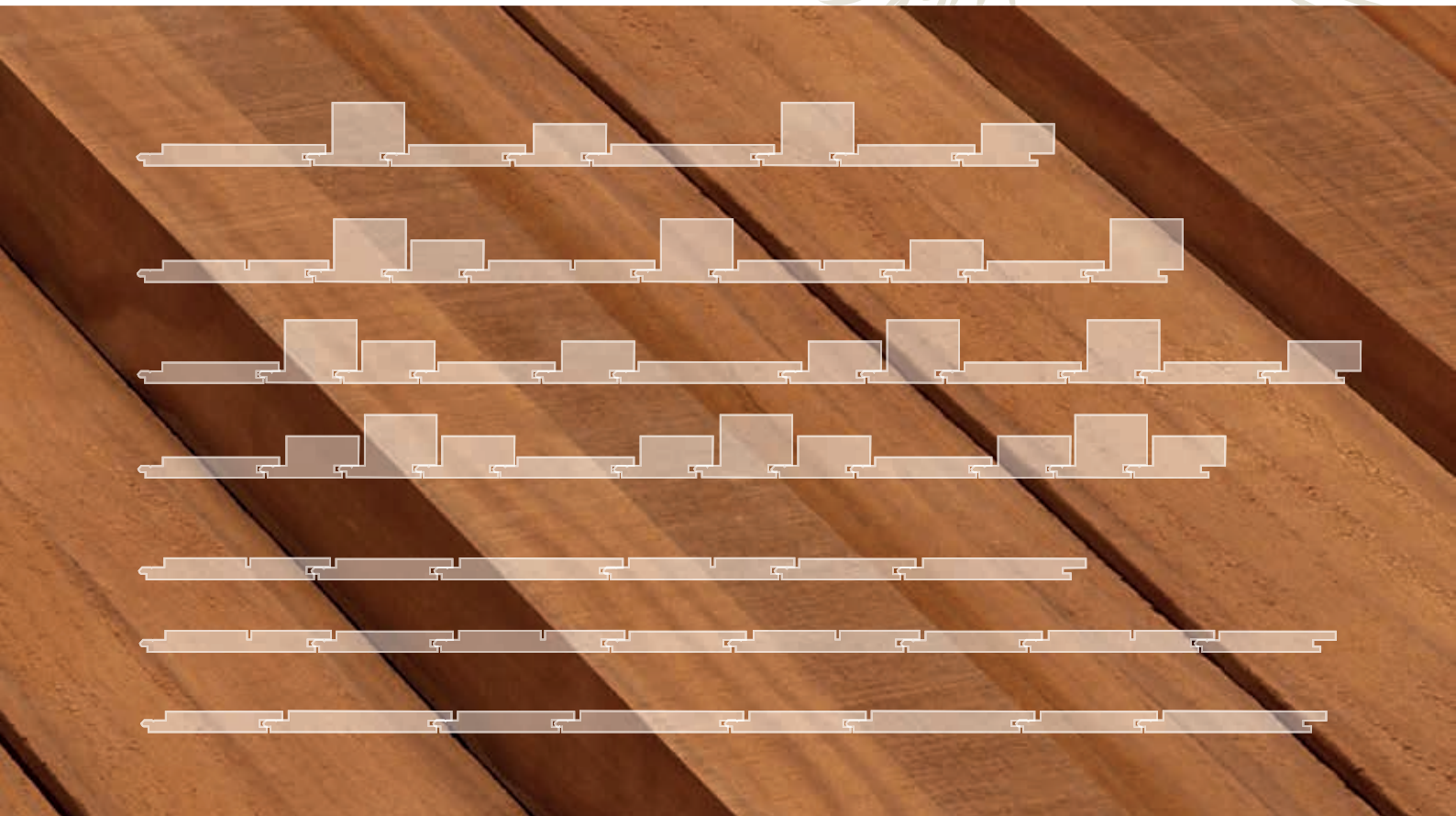


Hector 20 x 145 mm

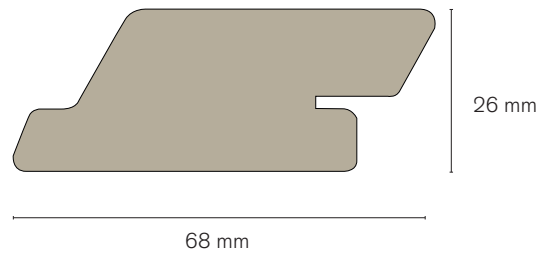


Hector Breed 20 x 180 mm

Het Hector profiel is een modern profiel, dat zowel zichtbaar als blind bevestigd kan worden. Daarnaast kunnen de profielen Hector en Hector Breed zowel horizontaal als verticaal gemonteerd worden.



Rhombus 26 x 68 mm



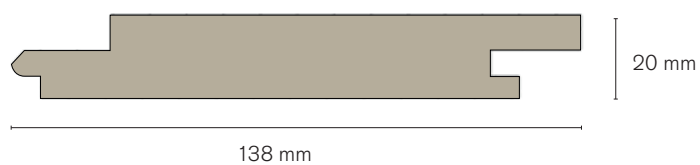
Huntly 26 x 68 mm

Zowel Rhombus als Huntly zijn 'open' gevelprofielen. Het is een eigenzinnige en originele keuze als gevelbekleding. Huntly is gelijkwaardig aan Rhombus met als verschil dat de Huntly met speciale clips snel en onzichtbaar te bevestigen is.

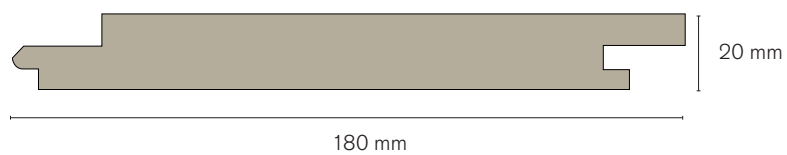
De onderstaande profielen zijn willekeurig met elkaar te combineren



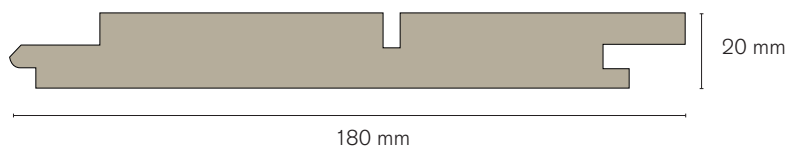
Tolaga 20 x 138 mm

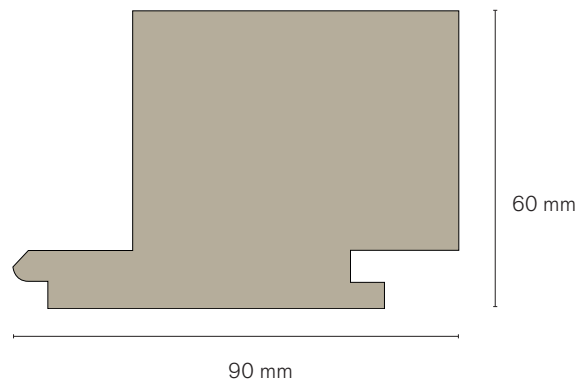
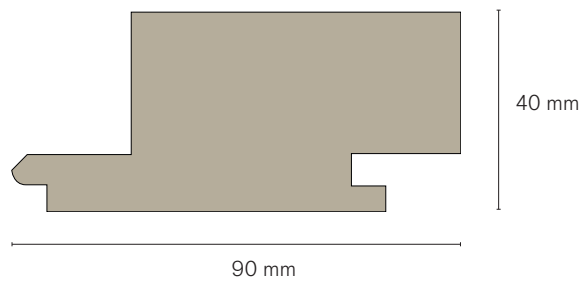


Oukura 20 x 180 mm



Matauri 20 x 180 mm



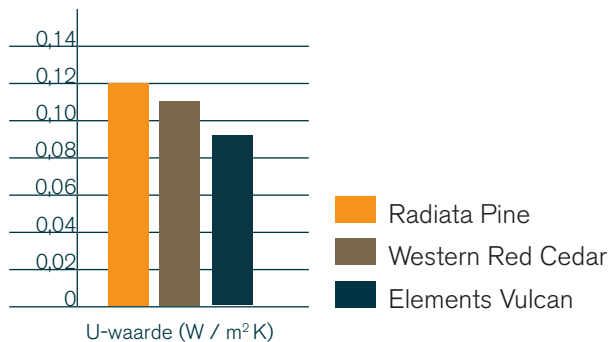


EIGENSCHAPPEN

Houtsoort	Radiata Pine
Herkomst	Nieuw-Zeeland
Dichtheid	450 kg/m ³
Duurzaamheidsklasse	2 (EN350-1)
Bewerking	Thermisch gemodificeerd TMT 220
Opbouw	Blokverlijmd, verticale nerforientatie
Hardheid	Medium tot Laag (3,5 kN Janka)
Vochtgehalte	5-7%
Certificaat	FSC®
Verwachte levensduur	30 jaar
Garantie	15 jaar op houtrot, de meeste schimmels en schade door insecten

U-waarde (warmtedoorgangscoefficiënt)

Elements Vulcan isoleert 30% beter dan onbehandeld Radiata Pine.



Elements Vulcan is voorgekrompen en zet 50% minder uit in vergelijking met onbehandeld Radiata Pine.

Kleuren olie

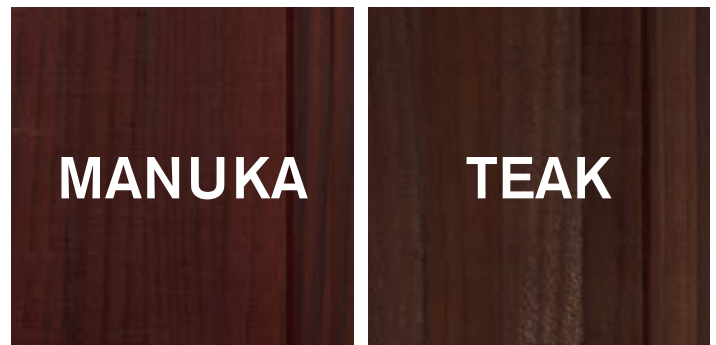
Elements Vulcan is verkrijgbaar in zes aansprekende kleuren olie. Door verschil in oppervlaktes kan de kleur anders uitvallen bij de verschillende profielen.

Elements Vulcan wordt geolied geleverd en kleurt na montage door weersinvloeden naar de definitieve kleur.



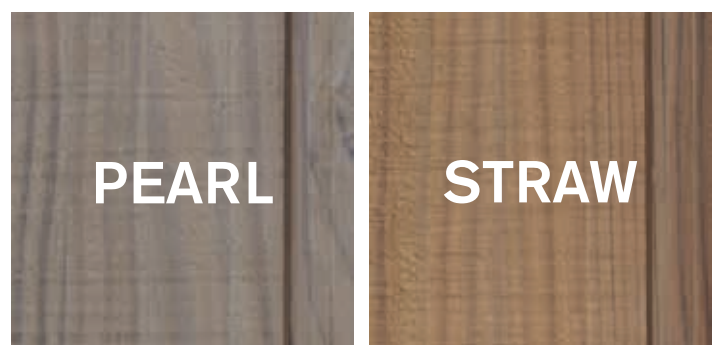
EV-580

EV-560



EV-570

EV-550



EV-540

EV-590

De kleuren zijn gedrukt en kan hierdoor afwijken van het origineel

Dit proces kan tot ca. 6 maanden duren. Kijk op de website www.elements-vulcan.nl voor de indicatie van de verschillende kleuren olie. Ook vindt u hier een timelapse van het kleurverloop en kunt u referenties bekijken. Hout is een natuurproduct. Kleurintensiteit is niet constant en is onoverkomelijk.

Sioo:x houtbescherming

Naast de kleuren olie kan Elements Vulcan ook afgewerkt worden met Sioo:x. Dit is een ecologisch product dat het hout niet alleen beschermd maar ook een oogverblindend egaal, zilvergrijze uitstraling geeft. Benieuwd naar de mogelijkheden, de werking en/of onderhoud? Kijk op www.sioo:x-houtbescherming.nl voor meer informatie en download direct de uitgebreide brochure.



Onbehandeld



Behandeld met sioo:x



Brochure Sioo:x



TOEBEHOREN

Voor het monteren, afwerken en (na)oliën van Elements zijn hoeklijsten, nagels, schroeven, sealer, olie en lamswollen applicator beschikbaar.

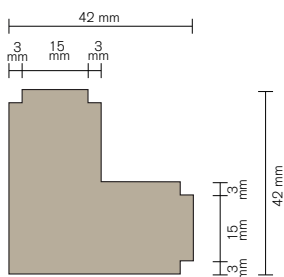


Binnen- en buitenhoek

Afmeting: 42 x 42 mm



Details



Clips

Voor een onzichtbare bevestiging van type Huntly.



Verpakking: per 100 stuks inclusief schroeven en torxbit.

Het bewerken met sealer en natuurlijke oliën zorgt voor de juiste bescherming

Ringnagels

Met een pentagon kop voor zichtbare bevestiging.
Afmeting: 2,8 x 50 mm en 3,15 x 60 mm



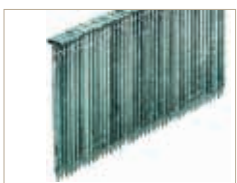
Schroeven

Met een rvs bolkopschroef voor zichtbare bevestiging.
Afmeting: 4,0 x 45 mm en 4,5 x 50 mm



Nagels

T-nagel voor een onzichtbare vernageling.
Afmeting: 2,8 x 40 mm



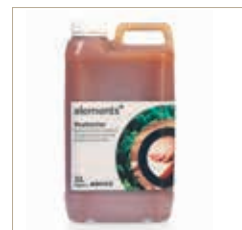
Sealer

Voor zaagsneden, inkepingen of boorgaten.



Olie

Voor de behandeling van het hout.



Cans van 1, 10 en 20 liter.

Lamswollen applicator

Voor het aanbrengen van de olie.



VOORBEREIDING EN SPECIALE EISEN



Montage van Elements Vulcan is eenvoudig maar moet wel volgens de montagevoorschriften en het Bouwbesluit worden gedaan. Bij enige twijfel omtrent de uitvoering van de hierna vermelde voorschriften, dient contact te worden opgenomen met Cape Wood Products BV. Het niet volgen van deze voorschriften heeft verval van de garantie ten gevolge.

Transport en opslag

Elements Vulcan moet tijdens transport goed zijn afgebonden, zodat de planken niet gaan schuiven. Bij het in- en uitladen moet Elements Vulcan opgetild worden en niet op hun zijkanten getrokken of geschoven worden. Elements Vulcan moet voorafgaand aan de montage schoon, droog, afgedekt, vrij van weersinvloeden en bij voorkeur binnenshuis opgeslagen worden. Het hout moet horizontaal worden bewaard op dragers en ten minste 100 mm van de grond.

Sealen

Alle zaagsneden, inkepingen of boorgaten dienen te worden voorzien van een riante laag sealer. De sealer "Saicos Preservative Wood Stain" is een semi-transparante beits voor alle exterieur hout met een hoge mate van UV- en weerbestendigheid. Het werkt preventief en beschermend tegen blauwe vlekken, rot, schimmel en insecten aanvallen. De natuurlijke oliën dringen diep in het hout. Ze houden het elastisch en beschermen het oppervlak tegen vocht en weersinvloeden.

Behandeling van het hout met de sealer:

- Zorg dat het oppervlak schoon en droog is.
- Breng met een platte kwast of een kortharige roller 1 dikke, ruime laag sealer aan.
- De verwerkingstemperatuur ligt tussen de 8 °C en 35 °C.
- Laat het drogen aan de lucht en zorg tijdens de droging voor een goede ventilatie.
- De sealer is na ca. 6 uur stofdroog.

Oliën

Elements Vulcan beschermende olie voedt en beschermt het hout en geeft het kleur. De beschermingsolie bevat plantaardige en essentiële oliën en bijenwasextract. Het bevat tevens een UV-beschermer op basis van zink tegen verkleuring en een anti-schimmel.

Behandeling van het hout met de olie:

Zorg voordat je begint met oliën dat het oppervlak schoon en droog is. Laat hout dat nat geworden is door regen of schoonmaken, minimaal 48 uur drogen. Roer de olie goed voorafgaand aan en tijdens het gebruik. Verdun de olie niet. Na het aanbrengen duurt het 24 uur voordat de olie droog is.

Handmatig oliën:

- Breng met de lamswollen applicator de olie aan.
- Binnen 30 minuten na het aanbrengen van de laag olie, moet de overtollige olie op het oppervlak worden weggehaald met een droge doek.
- De olie is na minimaal 24 uur droog.

Oliën met een spuitpistool t.b.v. onderhoud:

- Slechts één laag is vereist.
- Gebruik een spuitpistool met sproeikop 18-20.
- Voor de automatische toevoer, gebruik een snelheid van ongeveer 24 lopende meter p/min.
- Verwijder binnen 30 minuten na het aanbrengen van de laag olie, de overtollige olie met een droge doek.
- De olie is na minimaal 24 uur droog.

Indien één tweede laag gewenst is dan moet er minstens 4-5 uur zitten tussen het aanbrengen van de eerste en tweede laag.

Verwerking

Elements Vulcan is te bewerken met normale houtbewerkingsgereedschappen.

Elements Vulcan moet voorafgaand aan de montage schoon, droog, afgedekt en vrij van weersinvloeden zijn.

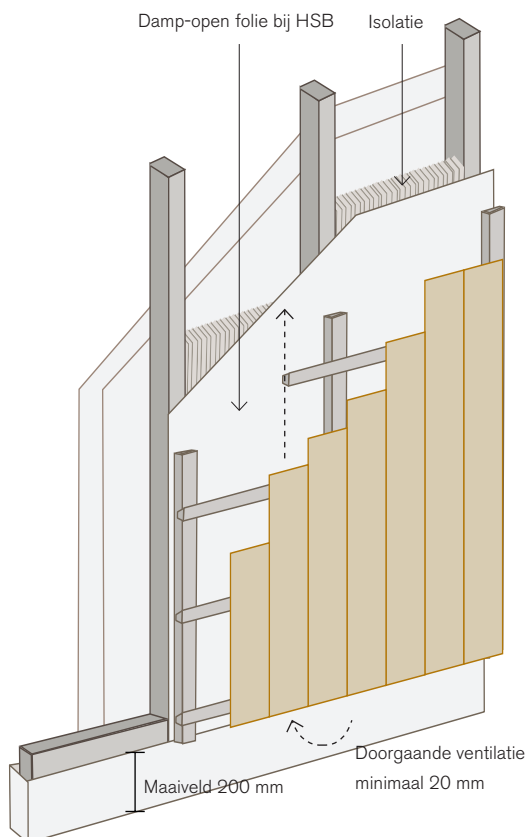


Ventilatie

Achter de Elements Vulcan gevelbekleding dient een doorgaande ventilatieruimte te zijn van minimaal 20 mm diepte. Indien verticale gevelbekleding wordt toegepast dient dubbele belatting te worden gebruikt om ventilatie te garanderen. Ventilatielatten zijn niet toegestaan. De ventilatie mag op geen enkele wijze onderbroken of vernauwd worden. De be- en ontluchtingsopeningen dienen minimaal 20 mm diep te zijn.

Ventilatieopening

Het is van groot belang de ventilatieopeningen, zowel aan de boven- als de onderzijde niet te blokkeren,



Dubbele belatting bij verticale toepassing van gevelbekleding

bijvoorbeeld door begroeiing, bestrating, verhoogde terrassen enz. Dit veroorzaakt een gebrek aan voldoende ventilatie en leidt tot een onevenredige vochtbelasting, condensvorming of vochtophoping in de spouw, waarbij het vocht zich een weg naar buiten zoekt via de zichtzijde van de planken. Dit kan zeer schadelijke gevolgen hebben voor de duurzaamheid van Elements Vulcan.

Dampdichte/damp-open folie

Het binnenspouwblad dient aan de binnenzijde te worden voorzien van een dampdichte folie. Tevens een damp-open folie aanbrengen aan de buitenzijde van het isolatiemateriaal.

Regelwerk

Bevestig de profielen op geïmpregneerd houten regelwerk van minimaal 32 x 50 mm met een h.o.h. afstand van maximaal 450 mm.

Voor de bevestiging van het profiel Rhombus en Huntly gelden andere waarden. Deze dienen gemonteerd te worden op geïmpregneerd houten regelwerk van minimaal 38 x 50 mm, met een h.o.h. afstand van maximaal 600 mm. Voor een erfafscheiding mag een afstand tot 900 mm worden aangehouden.

Gebruik bij een verticale toepassing dubbel regelwerk. Dus eerst een verticale regel en dan de horizontale regel er overheen met afgeschuinde zijde. Dit in verband met de waterafvoer en de ventilatie.

Maaiveld

Houd een afstand boven het maaiveld aan van minimaal 200 mm ter voorkoming van vochtintreding en behoud van ventilatie.

MONTAGE- EN PLAATSINGSVOORSCHRIFTEN

Bevestiging

Een voordeel van Elements Vulcan is dat het onzichtbaar bevestigd kan worden. Hiervoor zijn RVS schroeven beschikbaar met boorpunt en freeskop. Het profiel Huntly kan snel en onzichtbaar bevestigd worden door speciale clips.

De Rhombus wordt zichtbaar bevestigd. Hiervoor zijn nagels met pentagon kop beschikbaar.

Let er op dat de koppen van de nagels en schroeven bij een zichtbare bevestiging op het oppervlak van het hout blijven liggen.

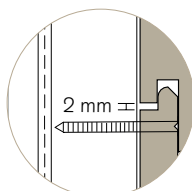


Nagelen bij een zichtbare bevestiging

Bij een onzichtbare bevestiging moeten de koppen van de nagels of schroeven verzonken zijn in het oppervlak.

Naden

Het is belangrijk om bij de bevestiging van de profielen een minimale naad aan te houden van



2 mm tussen de planken in verband met mogelijke uitzetting. Bij een verticale toepassing dient bij optie 1 (zie pag. 21) rekening gehouden te worden met een horizontale ruimte van minimaal 4-6 mm. De boven- en onderzijde moeten worden afgeschuind met een hoek van 22 graden.

Bij optie 2 (zie pag. 21) kunnen beide panelen koud met elkaar verbonden worden. Hierbij wordt de voeg afgedicht met een 1- component oplosmiddelvrije elastische voegkit.

Hoekprofiel

Gebruik bij de bevestiging Elements Vulcan hoekprofielen op hoeken, bij ramen, deuren en op de vlakken waar gevelbekleding en soffieten elkaar raken.

Profiel Rhombus

- Bevestig de Rhombus op elke regel met behulp van één roestvrijstalen schroef van 4,5 x 50 mm of een nagel van 3,15 x 60 mm.
- De bevestiging aan de uiteinden van de Rhombus moeten zich minimaal 12 mm van de rand bevinden en moeten als enige wel voorgeboord worden alvorens ze worden aangebracht.
- Afstanden bij de horizontale toepassing van de Rhombus is 6-10 mm.

Profiel Huntly

- Bevestig de Huntly met behulp van de clip en bijbehorende schroef
- Door gebruik te maken van de clips wordt gelijk de juiste ruimte tussen de profielen Huntly gerealiseerd.
- Schroef de clip vast aan het regelwerk met de bijbehorende schroef.



Profielen Hector, Hector breed, Tolaga, Oukura, Matauri, Wanaka en Taumata

Deze profielen zijn uitermate geschikt om blind te bevestigen maar kunnen ook zichtbaar bevestigd worden. De nagels aan de uiteinden van de planken moeten zich minimaal 12 mm van de rand bevinden. Het moet wél voorgeboord worden alvorens de nagels worden aangebracht.

Onzichtbare bevestiging

- Plaats een roestvrijstalen T-nagel van 2,8 x 40 mm in de positioneringsgleuf. De nagel moet minimaal 30 mm in de regel kunnen worden gedreven. Of gebruik een roestvrijstalen schroef van 4,0 x 45 mm die minimaal 20 mm diep in de regel geschroefd kan worden.

Zichtbare bevestiging

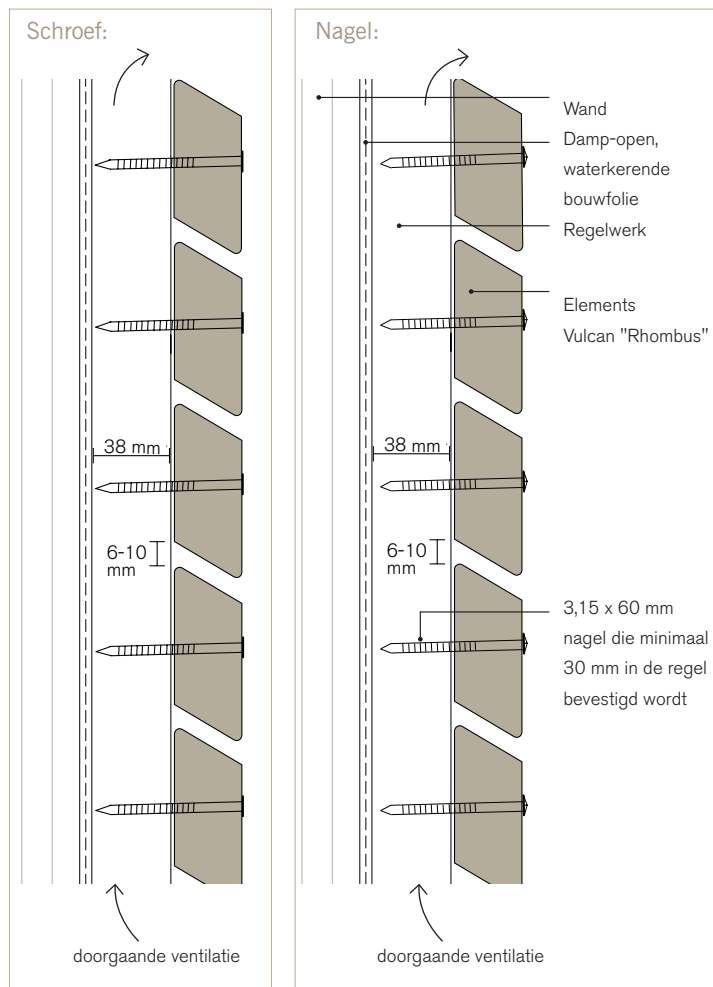
- Plaats de roestvrijstalen nagel van 2,8 x 50 mm met pentagonkop 35 mm van de onderrand. De nagel moet minimaal 30 mm in de regel kunnen worden gedreven.



TECHNISCHE DETAILLERING

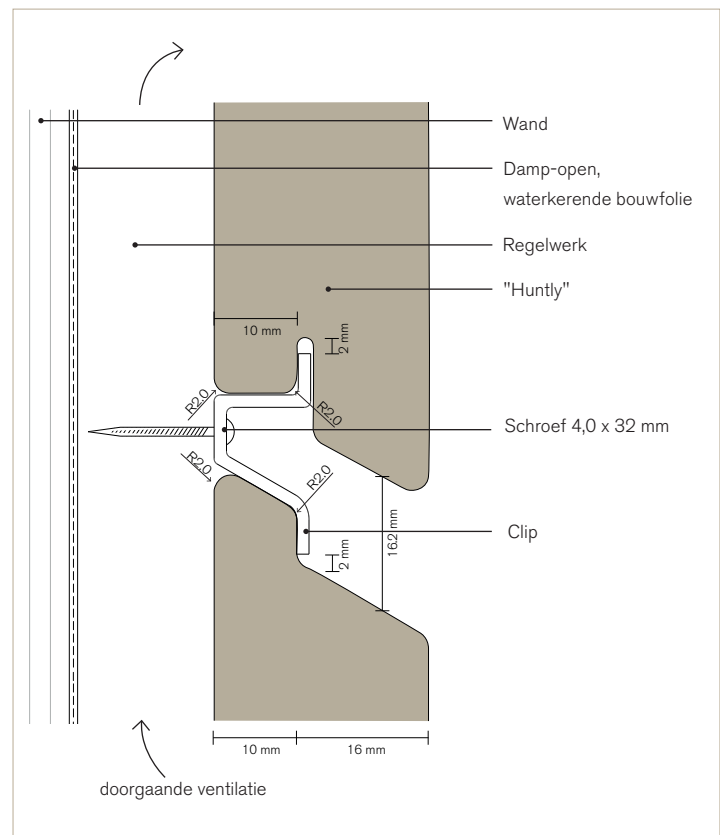
Profiel Rhombus

Toepassing Rhombus:

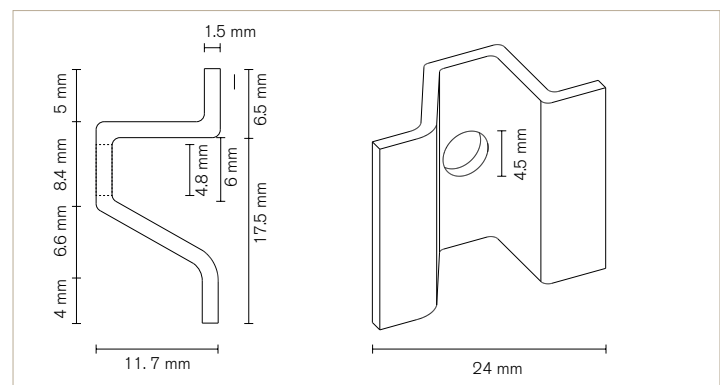


Profiel Huntly

Detail Huntly bevestiging clip:

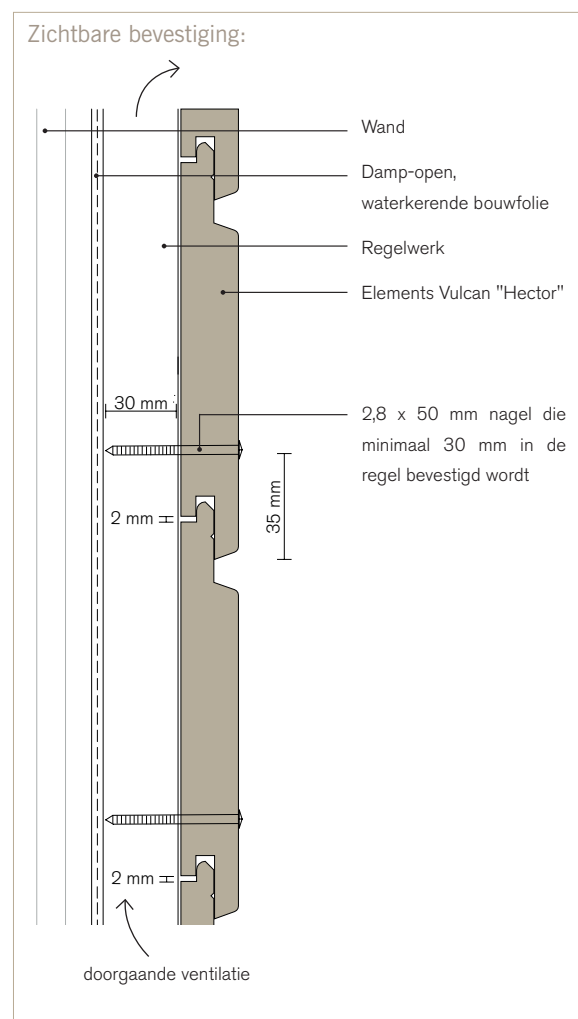
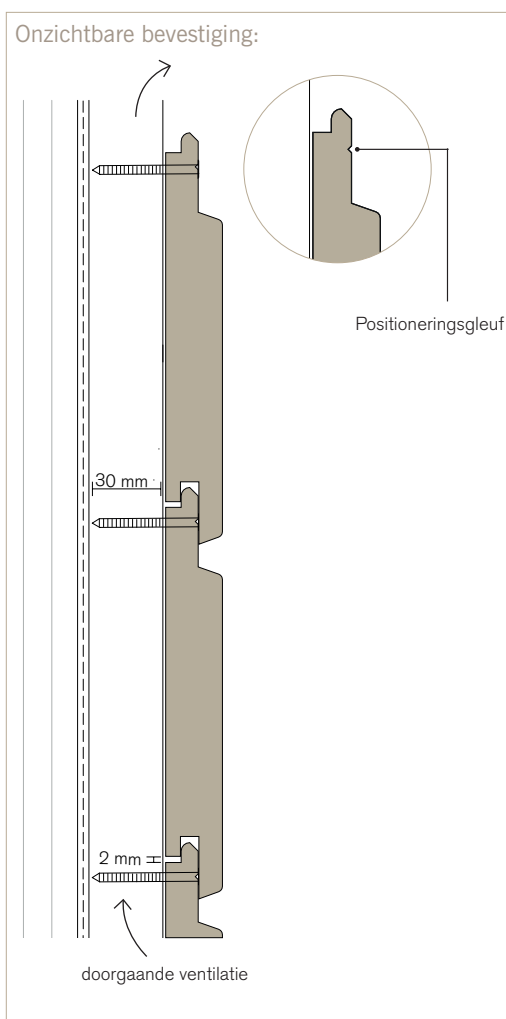


Detail clip:



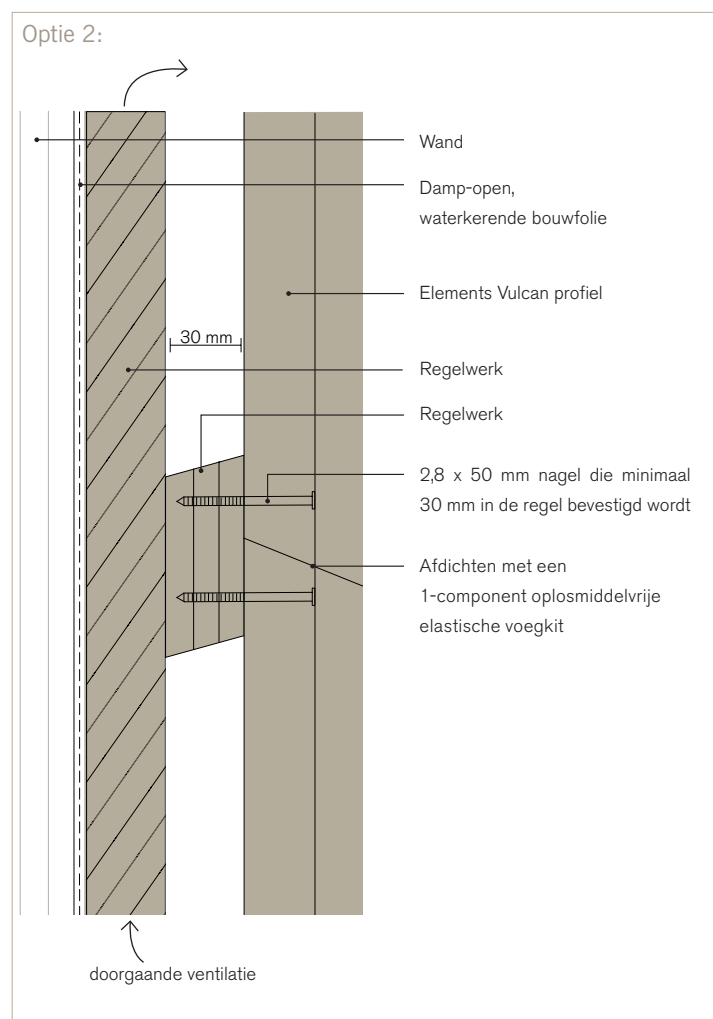
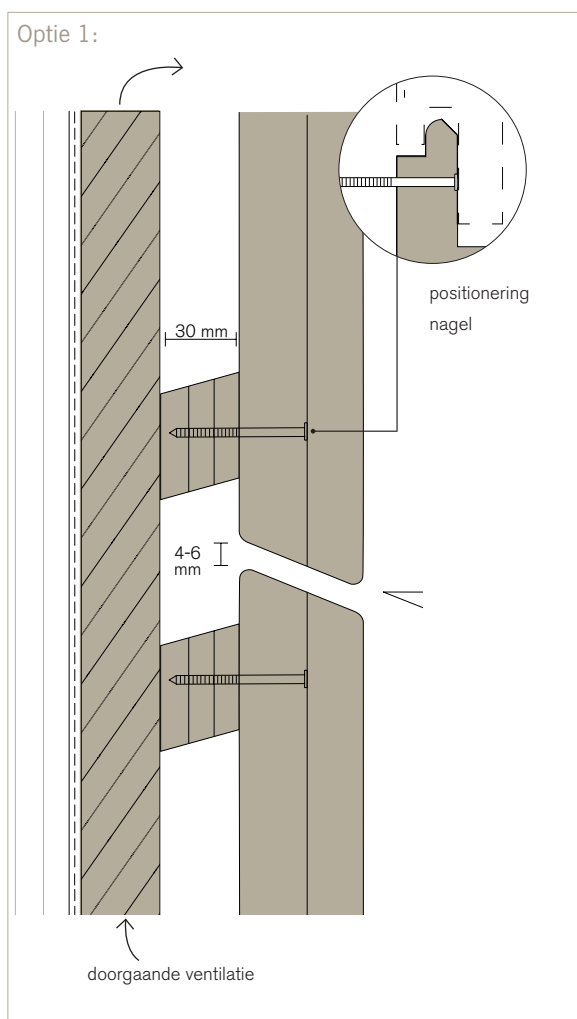
Horizontale toepassing

Toepassing profielen Hector, Hector breed, Rhombus, Huntly:



Verticale toepassing

Toepassing op alle profielen



Gebruik bij een verticale toepassing
dubbel regelwerk

ONDERHOUDS- EN REINIGINGSVOORSCHRIFTEN



Door het hout netjes te onderhouden wordt de levensduur van het hout verlengd en blijft het langer mooi. 1x per jaar reinigen en om de 2-3 jaar opnieuw in de olie zetten zal in de meeste gevallen voldoende zijn.

Onderhoud geolied hout

Wanneer het hout geolied is:

- Blijft de kleur langer mooi.
- Worden kleine scheurtjes door weersinvloeden gereduceerd.
- Verbeterd de stabiliteit (het vermindert uitzetting en krimp).
- Neemt de levensduur toe.

Goed onderhoud zorgt voor een toename van de levensduur

Voor het beste resultaat:

- Regelmatig afspoelen met een mild reinigingsmiddel, warm water en een zachte borstel. Minimaal 1x per jaar.
- Op hout kan schimmelgroei ontstaan, met name bij een hoge vochtigheid. Gebruik voor sterk bevulde oppervlakken een zachte borstel en ontweringswater voor hardhout. Spoel daarna af met water en breng vervolgens een schimmelremmer

voor hout aan en behandel het hout opnieuw met Elements Vulcan impregnerende olie.

Oliën ten behoeve van onderhoud:

- Breng binnen 12-18 maanden na montage een nieuwe laag impregnerende olie aan.
- Behandel het hout daarna om de 2-3 jaar opnieuw met olie. Afhankelijk van de klimaatomstandigheden en/of ligging van het object ten opzichte van de zon kan de onderhoudsfrequentie langer of korter zijn. Zie ook de verkleuringstabel.
- Op pagina 15 staat een omschrijving hoe u het hout moet oliën.

Kleurbehoud

Verkleuring van het hout start wanneer het product is gemonteerd en wordt bloot gesteld aan het weer. In het algemeen verkleuren donkere tinten sneller, en lichtere tinten minder snel. De snelheid waarmee het hout verkleurt hangt af van de locatie en de mate waarin het wordt bloot gesteld aan het licht en de zon.

In de tabel hieronder wordt een indicatie gegeven van de mate van onderhoud die het hout nodig heeft om zijn kleur te behouden.

Kleur Belichting	Donker	Medium	Licht
Hoog	1-2 jaar	1-2 jaar	3-4 jaar
Medium	1-4 jaar	2-4 jaar	4-5 jaar
Laag	2-4 jaar	3-4 jaar	4-5 jaar

Belichting: Hoge belichting gevel op het zuiden zonder bescherming tegen zon en regen.

Kleur: Donkere kleuren zijn Ebony en Walnut, medium kleuren zijn Teak en Manuka en de lichte kleuren Pearl en Straw.

Vergrijzen:

- Wanneer het hout verder niet behandeld wordt zal dit op den duur resulteren in kleurverandering (vergrijzing), veroorzaakt door het loskomen van houtvezels en een geleidelijke slijtage van het oppervlak door afwisselende blootstelling aan UV en regen.
- Onbeschermd hout kan onder invloed van opname en verlies van vocht opzwellen en/of krimpen. Na verloop van tijd kan dit leiden tot de vorming van haarscheurtjes in het oppervlak of het mogelijk vervormen van planken. Door toepassing van Elements impregnerende olie zullen deze haarscheurtjes reduceren.

Ongeolied hout

- Wij adviseren uitsluitend geolied hout te gebruiken. Wanneer het hout ongeolied wordt toegepast zal het uitzetten wanneer het voor het eerst nat wordt. Daarnaast zal het hout vergrijzen na binnen 6 maanden blootgesteld te zijn geweest aan het weer. Toepassen van ongeolied hout leidt tot verval van garantie.





www.elements-vulcan.nl

CEV05-042022 Druk- en zetfouten voorbehouden

Aan de inhoud van deze brochure kan geen rechten worden ontleend. De informatie kan wijzigen. De meest actuele brochures staan op onze website (www.elements-vulcan.nl).



ISO 9001

HOUT | KUNSTSTOF | METAAL | STEEN

another  **Plastica** product

Cape Wood Products B.V. | Industrieweg 92 | 5145 PW Waalwijk | Postbus 180 | 5140 AD Waalwijk
Tel. +31(0)416 67 24 00 | Fax +31(0)416 67 24 90 | info@plastica.nl | www.plastica.nl