



BEEKDAELEN

Beekdaelers
samen aan zet!

**DUURZAAMHEIDSVISIE
BEEKDAELEN
2020**





In ecologie is
duurzaamheid de
eigenschap van
biologische systemen
om voor onbepaalde
tijd divers en
productief te blijven.



BEEKDAELEN

Voorwoord wethouder

Geachte lezer,

Voor u ligt de duurzaamheidsvisie van de gemeente Beekdaelen. De visie is samengesteld door het team Energie en Duurzaamheid (E&D) uit de input die is opgehaald bij verschillende raadsbijeenkomsten, overleg met deskundigen en de dorpsbijeenkomsten die voor de fusie werden gehouden.



Uitgangspunt was ook het raadsprogramma zoals vastgesteld in september 2019 en startnotitie duurzaamheid van de raadsvergadering van juli 2019.

Voor mij als portefeuillehouder is deze visie ook een ijkpunt. Wij sluiten de periode van oriëntatie af en gaan aan de slag zonder oog te verliezen voor nieuwe inzichten.

Het resultaat moge er zijn, deze visie richt zich niet alleen op het halen van ambitieuze doelen om onze CO₂-uitstoot terug te dringen maar ook om iedereen op het juiste spoor te plaatsen, op weg naar een klimaatneutraal 2050. Onze ambitie gaat echter nog verder, met name de inwoners van Beekdaelen moeten de vruchten kunnen plukken van een duurzame gemeente.

Onze motivatie is duidelijk: het is onze morele plicht een schone planeet achter te laten, niet alleen voor onze kinderen maar ook voor hen die na onze kinderen op deze

De inwoners van Beekdaelen
moeten de vruchten
kunnen plukken van een
duurzame gemeente

planeet wonen. Wij willen bestaanszekerheid voor gezinnen, ondernemers en de vele agrarische familiebedrijven in deze gemeente. Dat kunnen we bereiken door realistische plannen te ontwikkelen die bijdragen aan een duurzamere wereld, maar ook bijdragen aan een sterkere en veerkrachtige economie, zonder de rekening bij de smalste beurs te leggen.

Onze aandacht gaat uit naar maatregelen waar wij als lokale overheid voor aan de lat staan.

Wij helpen onze inwoners, bedrijven en boeren op weg om te verduurzamen. Onder andere door het slim verwerken van afval en grondstoffen, het stimuleren van energiebesparende maatregelen, herwinbare energie opwekken en onze omgeving aan te passen aan klimaatverandering.

Zo maken wij Beekdaelen toekomstbestendig.

Wij als gemeente zijn daar druk mee, maar wij kunnen dat niet zonder alle inwoners, bedrijven, instellingen en verenigingen.

Duurzaam Beekdaelen maken we samen.

Namens het college,

Jos Timmermans,

INHOUD

1	Beekdaelen, een gemeente met impact!	5
2	De Beekdaeler centraal	6
	De Beekdaelers aan zet!	6
	De focus op bewustwording	6
3	De rol van de gemeente	7
	Rol 1: We faciliteren inwoners, bedrijven en maatschappelijke partners	9
	Rol 2: We houden de regie op de landelijke opgaven	9
	Rol 3: Wij geven goede voorbeeld	10
4	Onze ambities	11
	Onze ambities voor 2040	12
	Energieneutraal	12
	Groen en klimaatbestendig	12
	De kringlopen gesloten	12
5	Energieneutraal als stip op de horizon	15
	Waar staan we nu?	15
	Wat willen we bereiken?	15
	Hoe doen we dat?	16
	Hoe doen we het eerlijk en rechtvaardig?	16
	Met wie werken we samen?	16
6	Groen en klimaatbestendig	18
	Waar staan we nu?	18
	Wat willen we bereiken?	18
	Hoe doen we dat?	18
	Hoe doen we het eerlijk en rechtvaardig?	21
	Met wie werken we samen?	21
7	De kringlopen gesloten	22
	Waar staan we nu?	22
	Wat willen we bereiken?	22
	Hoe doen we dat?	25
	Hoe doen we het eerlijk en rechtvaardig?	25
	Met wie werken we samen?	25
8	Uitvoering	26
	Gemeentelijke organisatie	26
	Uitvoeringsprogramma	26
	Samenwerking met andere overheden	26
	Middelen	28
	Monitoring	28
	Communicatie	28
	Bijlagen	
I	Totstandkoming	30
II	Aanzet voor het uitvoeringsprogramma	32



1 BEEKDAELEN, EEN GEMEENTE MET IMPACT!

Op dit moment staat de kwaliteit van onze leefomgeving onder druk. Dit heeft vooral te maken met de gevolgen van klimaatverandering. Een wereldwijde ontwikkeling waar ook Beekdaelen aan bij draagt. We zijn te afhankelijk van fossiele energiebronnen, gebruiken te veel grondstoffen en we verspillen te veel. Beekdaelen wil een bijdrage leveren aan het herstellen van de balans tussen mens en natuur.

In Beekdaelen werken we aan een groene, toekomstbestendige gemeente waar mensen ook in de toekomst gezond, fijn en veilig (zonder klimaatrisico's) kunnen wonen en werken. Beekdaelen ziet dit als absolute kerntaak die we vervullen op een manier die bij ons past. Verduurzaming vindt vooral lokaal plaats. Niet alleen van achter ons bureau, maar samen met onze inwoners, onze bedrijven en onze maatschappelijke partners!

Als landelijke gemeente dragen we bij aan de mondiale duurzaamheidsdoelstelling, maar we zijn ons er ook van bewust dat wij alleen de klimaatverandering niet kunnen tegen gaan. We zullen ons moeten aanpassen om zo een gezonde en veilige leefomgeving te garanderen voor onze inwoners. Dit doen we onder meer door onze gemeente klimaatbestendig in te richten.

Beekdaelen is een bijzondere gemeente. Tussen de verste-delijkste gebieden van de Westelijke Mijnstreek en Parkstad Limburg vormen de kleinschalige dorpskernen en het landelijke buitengebied van Beekdaelen een groene long. Een plek waar mensen leven en werken in het landschap. Als gemeente zijn we trots op het groene, landelijke karakter dat Beekdaelen kenmerkt. Dat omarmen en koesteren we en we doen er alles aan om het te behouden.

Als jonge fusiegemeente willen we uiteindelijk een klimaatvriendelijke gemeente worden. Dit doel bereiken we door actief aanwezig te zijn in verschillende samenwerkingsverbanden. Zo werken we op verschillende niveaus samen met Parkstad, Westelijke Mijnstreek en Middengebied Zuid-Limburg. Maar nog belangrijker is onze samenwerking op lokaal niveau. Voor de gemeente Beekdaelen staat de burger centraal. We zetten als gemeente in op 'new governance', een nieuwe manier van besturen. Dit houdt in dat we als gemeente ruimte geven aan initiatieven vanuit de samenleving. Dat doen we zoveel mogelijk gebiedsgericht. Hierdoor komt onze rol er ook anders uit te zien. Het thema duurzaamheid leent zich bij uitstek voor deze aanpak. We kunnen alleen stappen zetten naar een schone, gezonde, toekomstbestendige samenleving als we duurzame initiatieven uit de samenleving stimuleren, ondersteunen en faciliteren.

We hebben de inwoners van Beekdaelen, bedrijven en organisaties gevraagd wat duurzaamheid voor hen betekent en wat zij belangrijk vinden op dit gebied. De uitkomsten vormen samen de ambitie van de gemeente Beekdaelen. Onze missie is om een klimaatvriendelijke gemeente te zijn waar we op een gezonde manier kunnen leven en werken in het landschap.



Om dit te realiseren, werken we aan drie ambities:

1. **We reduceren ons energiegebruik en gaan lokaal meer duurzame energie produceren;**
2. **We bewaken ons groene karakter, verhogen onze weerbaarheid en beperken klimaatrisico's;**
3. **We werken aan het sluiten van kringlopen en streven naar een circulair Beekdaelen.**

Wat dit precies betekent, leggen we in de volgende hoofdstukken uit. We beschrijven hoe onze aanpak er uit ziet en wat we concreet willen bereiken (onze ambities). Hierbij laten we zien wat onze impact is en hoe we ons onderscheiden van andere gemeenten. Met onze visie leggen we de basis voor beleid dat doorwerkt in andere gemeentelijke plannen op het gebied van wonen, werken, mobiliteit, groen, water en afval. Daarbij kiezen we voor een aanpak die past bij het DNA van onze gemeente en de mensen die er wonen en werken.

2 DE BEEKDAELER CENTRAAL

Gemeente Beekdaelen doet het anders! In Beekdaelen staan onze inwoners centraal, ook bij de transitie naar klimaatvriendelijke gemeente. Samen met de Beekdaelers hebben we deze visie opgesteld, werken we ons duurzaamheidsbeleid uit en gaan we het uitvoeren. We hebben hen gevraagd wat duurzaamheid voor ze betekent en wat zij belangrijk vinden op dit gebied. Ook hebben we gekeken naar de resultaten van de dorpsgesprekken die bij de totstandkoming van onze gemeente zijn gevoerd. De conclusie is:

Duurzaamheid in Beekdaelen leeft!

Inwoners, bedrijven en maatschappelijke partners willen graag zelf aan de slag.

Onderwerpen die vaak genoemd worden zijn:

- regie houden op de toekomstige energievoorziening en de betaalbaarheid daarvan;
- het organiseren van hergebruik en recycling;
- het voorkomen van dumpingen in het buitengebied;
- het stimuleren van schoon vervoer;
- het beperken van wateroverlast bij extreem weer;
- meer ruimte voor de natuur.

De Beekdaelers aan zet!

Bij het realiseren van onze duurzaamheidsambities vinden we het essentieel dat iedereen in Beekdaelen mee kan doen. We maken ons sterk voor duurzaamheidsontwikkelingen die betaalbaar zijn en waar onze inwoners en bedrijven zoveel mogelijk zelf van kunnen profiteren. Werken aan een duurzame samenleving kost namelijk niet alleen wat; het levert ook veel op! Waar mogelijk organiseren we ontwikkelingen in samenwerking met het lokale MKB. Sociale aspecten vormen zo de belangrijkste rode draad van onze duurzaamheidsaanpak.

Beekdaelen is een gevarieerde gemeente. Elke kern en elk gebied is anders. We werken daarom zoveel mogelijk gebiedsgericht, ook als het gaat om duurzaamheid. Dat betekent dat we samen met inwoners en bedrijven werken aan ontwikkelingen die mensen direct raken. Ontwikkelingen waarbij Beekdaelers in veel gevallen zelf aan zet zijn. We zoeken samen een aanpak die past bij de lokale omstandigheden.

Het thema Duurzaamheid leent zich bij uitstek voor participatie vanuit de samenleving. We kunnen alleen stappen zetten naar een schone, gezonde, toekomstbestendige samenleving als we duurzame initiatieven uit de samenleving stimuleren, ondersteunen en faciliteren. Dat doen we door mee te denken, bureaucratische drempels weg te nemen en partijen bij elkaar te brengen. We staan daarbij open voor innovatieve ideeën, die we echt nodig hebben om onze ambities te realiseren. De eerste bouwstenen voor onze aanpak zijn al gelegd. Met een breed duurzaamheidsfonds ondersteunen we duur-

zame initiatieven vanuit de samenleving. Daarnaast hebben we als gemeente samen met inwoners een duurzaamheidstafel opgericht. Vraagstukken op het gebied van duurzaamheid gaan we met deze duurzaamheidstafel oppakken. Ook werken we samen met inwoners, bedrijven en maatschappelijke organisaties aan de oprichting van een energiecoöperatie, waarmee we energiebesparing en duurzame energieopwekking vanuit de samenleving bevorderen. Participatie is een belangrijke pijler onder de nieuwe Omgevingswet. Met deze werkwijze sluiten we dus al aan bij de geest van deze wet.

Als gemeente Beekdaelen kiezen we heel bewust voor een positie als partner te midden van vele maatschappelijke netwerken. Dit betekent dat we nauw samenwerken met maatschappelijke organisaties die voor ons belangrijk zijn. Daarbij gaat het om woningcorporaties, het (agrarische) bedrijfsleven, de energiecoöperatie, de duurzaamheidstafel, natuur- en milieuverenigingen en partneroverheden zoals buurgemeenten, het Waterschap en de provincie. Op deze manier zetten we in Beekdaelen samen een beweging in gang.

De focus op bewustwording

De gemeente Beekdaelen staat aan het roer om bewustwording te creëren bij haar inwoners. Een duurzame ontwikkeling valt of staat namelijk met bewustwording en gedragsverandering. Als gemeente staan we dicht bij onze inwoners en we streven ernaar een kanteling teweeg te brengen in denk- en handelingspatronen. Dit doen we door zo duidelijk mogelijk te communiceren over wat we doen, waarom we het doen en wat we met onze aanpak willen bereiken. Tegelijkertijd leggen we ook helder uit wat inwoners en bedrijven kunnen doen om een steentje bij te dragen en wat ze daar voor terug krijgen. We zorgen voor goede, onafhankelijk informatie o.a. via de Woonwijzerwinkel. Maar we benutten zo mogelijk ook andere, minder voor de hand liggende kanalen om mensen bewust te maken door bijvoorbeeld samen te werken met het verenigingsleven. Omdat de jeugd de toekomst bepaalt, stimuleren we scholen om duurzaamheidseducatie te verankeren in het lesprogramma.



‘We gaan de **jeugd**
er veel meer bij
betrekken.
Liefst op een leeftijd
dat ze **natuur** erg
belangrijk vinden.’

“Voor mij betekent duurzaamheid het **hergebruik van spullen**. Zonde hoeveel er weggegooid wordt!”



“Een betere wereld begint bij jezelf. Daarom ben ik bereid om **actief te participeren** in een meer groen en duurzaam Beekdaelen”

‘Beekdaelen kunnen we alleen **samen** duurzaam maken’.



3 DE ROL VAN DE GEMEENTE

Als gemeente vervullen we grofweg 3 rollen.

Rol 1: We faciliteren inwoners, bedrijven en maatschappelijke partners

Onze duurzaamheidsambities kunnen we alleen bereiken door de handen ineen te slaan. Wij geloven dat echte duurzame ontwikkeling vanuit de samenleving zelf komt. Wij faciliteren dat als gemeente door een platform aan te bieden, ideeën aan elkaar te verbinden en middelen vrij te maken om duurzame initiatieven te ondersteunen. Er zit in Beekdaelen veel daadkracht. Het is aan ons om die daadkracht waar nodig te ondersteunen. Als zetten we hiervoor de volgende instrumenten in:

- De duurzaamheidstafel. Dit is een platform waar inwoners ideeën kunnen inbrengen die in aanmerking komen voor gemeentelijke (financiële) ondersteuning.
- Een duurzaamheidsfonds. Met dit fonds faciliteren we maatschappelijke organisaties bij het verduurzamen van bijvoorbeeld gebouwen.
- Een duurzaamheidslening. Organisaties zoals het MKB, gemeentelijke energiecorporaties, het lokale verenigingsleven en agrariërs kunnen hiermee invulling geven aan duurzame ontwikkelingen.
- Een klankbordgroep of kennisnetwerk waarin wordt meegedacht en meegewerkt aan een duurzame doorontwikkeling van onze gemeente.

Rol 2: We houden de regie op de landelijke opgaven

Aan de ene kant willen wij initiatieven vanuit de samenleving aanjagen, aan de andere kant hebben we ook te maken met landelijke opgaven en verplichtingen. Denk daarbij aan de energie- en warmtetransitie. Wij moeten van het aardgas af, en een bijdrage leveren aan de opwek van duurzame energie. Dat zijn complexe en meerjarige opgaven, die we niet alleen kunnen realiseren. In deze landelijke opgaven vervult de gemeente de rol van regisseur. Kortgezegd betekent dat, dat wij een plan maken hoe we in de gemeente Beekdaelen duurzame energie opwekken en van het aardgas gaan. Dit doen we wederom met inwoners, bedrijven en maatschappelijke partners en zoveel mogelijk gebiedsgericht, waarbij we rekening houden met de kansen die de Omgevingswet daarvoor biedt. In samenwerking met andere overheden in Zuid-Limburg doen we een bod aan het Rijk in het kader van de Regionale Energie Strategie (RES). Ook stellen we een transitievisie warmte op en komen er wijkuitvoeringsplannen. Hierin staat wanneer welke wijk of kern van het aardgas gaat en hoe deze wijk of kern middels een alternatieve energiebron wordt verwarmd. Het grote verschil met de faciliterende rol, is dat deze opgave niet vanuit de samenleving komt, maar vanuit de Rijksoverheid. Het is aan ons allen om deze opgaven uit te voeren.

- Wij doen een bod in het kader de Regionale Energie Strategie.
- Wij werken aan de warmtetransitie en organiseren o.a. bewonersavonden waar we met elkaar hierover in gesprek gaan.

Rol 3: Wij geven het goede voorbeeld

Bewustwording komt ook tot stand door als gemeente het goede voorbeeld te geven. De gemeente Beekdaelen werkt systematisch aan het verduurzamen van de gemeentelijke organisatie. Duurzaam ondernemen staat in onze eigen organisatie prominent op de agenda. Aansluitend hierop hebben we bijvoorbeeld al uitgesproken dat we, in het kader van maatschappelijk verantwoord ondernemen, een Fair Trade gemeente willen zijn. Met een duurzaamheidscampagne die regelmatig wordt herhaald, maken we onze medewerkers bewust van de bijdrage die zij kunnen leveren aan het realiseren van de duurzaamheidsambities. Intern maakt de gemeente Beekdaelen gebruik van E-cars en e-bikes en zijn we volop bezig met het reduceren van ons afval en het optimaliseren van het scheidingsproces.

Verder leggen we als gemeente Beekdaelen in de toekomst de focus op:

- Het verduurzamen van onze eigen gemeentelijke gebouwen en maatschappelijk vastgoed waar we (bv. als eigenaar) verantwoordelijk voor zijn;
- Het verduurzamen van installaties zoals openbare verlichting, voor zover dat nog niet is gebeurd;
- Het duurzaam en maatschappelijk verantwoord inkopen van goederen en diensten, met aandacht voor social return, Fair Trade en (waar mogelijk) een voorkeur voor het lokale MKB. Dit werken we in ons inkoopbeleid nog wat verder uit;
- Het vergroenen van onze zakelijke mobiliteitsbehoefte door het inzetten van elektrische (deel)vervoermiddelen, zowel voor de binnen- als de buitendienst.

Kortom, zo werken we in Beekdaelen aan duurzaamheid:

- We kiezen voor een duurzaamheidsaanpak die past bij het DNA en de schaal van onze gemeente.
 - De mensen die in Beekdaelen wonen en werken staan centraal.
 - We zorgen dat iedereen mee kan doen.
- Sociale aspecten vormen de rode draad van ons beleid.
- We werken zoveel mogelijk gebiedsgericht en houden rekening met lokale omstandigheden.
 - We zetten sterk in op bewustwording.
- We doen het in Beekdaelen samen en bieden ruimte aan duurzame initiatieven.
- We geven als gemeente het goede voorbeeld.



4 ONZE AMBITIES

Met deze visie als houvast werken we aan het realiseren van een duurzame, klimaatvriendelijke gemeente. Onze duurzaamheidsambities worden waargemaakt door de gemeente in samenwerking met inwoners, bedrijven en maatschappelijke organisaties. Werken aan duurzaamheid, betekent voor ons: werken aan een toekomstbestendige gemeente waar ook de volgende generaties nog gezond, veilig en prettig kunnen leven en werken in het landschap. Het betekent: zuinig omgaan met onze natuur, het landschap, energie en grondstoffen en klimaatrisico's zoveel mogelijk beperken.

We vinden het belangrijk om duurzaamheid concreet en tastbaar te maken. Zo krijgt iedereen een goed idee bij wat we als gemeente Beekdaelen precies willen bereiken en wat we hiervoor gaan doen. Om focus aan te brengen, werken we met de Global Goals die de Verenigde Naties hebben opgesteld. Bij alle nieuwe beleidsontwikkelingen houden we rekening met de Global Goals die passen bij het betreffende beleidsthema.



BRON: WWW.SDGNEDERLAND.NL

In deze duurzaamheidsvisie richten we ons vooral op de thema's die vanuit de samenleving zijn benoemd. We leggen daarom de focus op:

- Een duurzame energievoorziening;
- Een groene en klimaatbestendige gemeente;
- Het sluiten van kringlopen.

Onze ambities

Groen en klimaatbestendig

Beekdaelen gaat over op klimaatactie! We streven naar een groen en klimaatbestendig Beekdaelen waar mensen veilig (zonder klimaat-risico's) kunnen blijven leven en werken in het landschap. Beekdaelen moet een gemeente worden die ook bij extreme weersomstandigheden de inwoners droge voeten biedt en waar het landschap een groene long vormt voor Zuid-Limburg.

>> We bewaken ons groene karakter, verhogen onze weerbaarheid en beperken klimaatrisico's

Energieneutraal

We streven naar een energie-neutraal Beekdaelen in 2040. Daarmee geven we invulling aan de (inter) nationale afspraken op het gebied van klimaat en energie. We beperken ons energiegebruik en wekken duurzame energie op. Dat laatste doen we zoveel mogelijk in de gebouwde omgeving, langs infrastructuur en (waar passend) in de groene ruimte.

>> We reduceren ons energie-gebruik en gaan lokaal meer duurzame energie produceren

De kringlopen gesloten

Van de huidige wegwerpeconomie willen we toe naar een circulaire economie. Dit houdt in dat grondstoffen geen afval meer zijn, maar telkens worden hergebruikt. We willen een gemeente zijn die efficiënt gebruik maakt van natuurlijke hulpbronnen. We stimuleren circulair ondernemen, vooral in de landbouw waar we de ketens zoveel mogelijk sluiten. We zetten ons in om voedselverspilling te voorkomen en optimaliseren het proces van afvalscheiding. Verder streven we naar een verantwoord beheer van afvalstoffen.

>> We werken aan het sluiten van kringlopen.



Enkele ingebrachte ideeën:

- Zet via de energiecoöperatie een infraroodcamera in om inwoners bewust te maken van warmteverliezen.
- Zorg dat inwoners en bedrijven op de hoogte zijn van subsidieregelingen en andere financieringsmogelijkheden.
- Ga door met het zonnepanelenproject voor inwoners en MKB-bedrijven.
- Breng lokale restwarmte in beeld en onderzoek of deze benut kan worden.
- Ga met bedrijven in gesprek over de toepassing van zonnepanelen op bedrijfsdaken.
- Zorg voor meer laadpunten voor elektrisch vervoer (zowel auto's als fietsen)

5 ENERGIENEUTRAAL ALS STIP OP DE HORIZON

Voor onze energievoorziening gebruiken we op dit moment nog vooral fossiele brandstoffen. We verwarmen woningen met aardgas, gebruiken elektriciteit die niet duurzaam wordt opgewekt en rijden in auto's die grotendeels gebruik maken van benzine en diesel. Bij de verbranding van fossiele brandstoffen komt het broeikasgas CO₂ vrij, dat in belangrijke mate bijdraagt aan klimaatverandering. Om te voldoen aan de (inter)nationale klimaatafspraken moeten we op termijn (2050) vrijwel volledig stoppen met het gebruik van fossiele brandstoffen. Maar klimaatafspraken zijn niet de enige reden voor de energietransitie. De voorraden aan fossiele brandstoffen zijn eindig en de levering is niet meer zo vanzelfsprekend als voorheen. Redenen genoeg om in Beekdaelen te werken aan een schone, betrouwbare energievoorziening voor de toekomst die voor iedereen betaalbaar is. Dat pakken we serieus aan, op een manier die past bij het karakter van onze gemeente.

Waar staan we nu?

We hebben de energievraag in onze gemeente inmiddels goed in beeld. De huishoudens in Beekdaelen zorgen voor een belangrijk deel van het energiegebruik, waarbij het vooral gaat om het gebruik van aardgas voor de verwarming van woningen. Daarnaast wordt veel energie gebruikt voor verkeer en vervoer en (een relatief kleiner percentage) bij bedrijven. Tot dusver wordt maar een beperkt deel van alle gebruikte energie in Beekdaelen duurzaam opgewekt (ca. 4%). We hebben dus nog een lange weg te gaan als we onze energievoorziening volledig willen verduurzamen. Dat geldt overigens niet alleen voor Beekdaelen, maar voor de meeste gemeenten in Nederland.

Verkeer en vervoer draagt ook bij aan het gebruik van fossiele brandstoffen. In ons mobiliteitsplan staan al veel maatregelen gericht op het stimuleren van schoon en duurzaam vervoer. Door hieraan te werken, dringen we de uitstoot van broeikasgassen terug en werken we bovendien aan een betere luchtkwaliteit.

Wat willen we bereiken?

We streven op de lange termijn (2040) naar een energieneutraal Beekdaelen. Dit betekent dat alle energie die op het grondgebied van Beekdaelen wordt gebruikt, op een duurzame manier op ons eigen grondgebied wordt opgewekt. Dat is onze stip op de horizon. Naar verwachting leggen we hiermee de lat wel hoog. Om onze ambitie te bereiken, zetten we sterk in op energiebesparing zowel bij huishoudens (isolatie van woningen e.d.) als bij bedrijven. We verwachten dat we de energievraag in Beekdaelen op de lange termijn met ongeveer een derde kunnen terugdringen.

Het resterende deel willen we het liefst opwekken op het eigen grondgebied, maar de vraag is in hoeverre dit haalbaar is. Gelet op het landschappelijke karakter van onze gemeente, is er beperkte ruimte voor grote zonnepanelen en windturbines. Samen met andere gemeenten in Zuid-Limburg brengen we met de Regionale Energie Strategie (RES) in beeld waar de duurzame opwek van energie in Zuid-Limburg het beste past en hoeveelheid energie we in totaal kunnen opwekken.



Global Goal 7: Betaalbare en duurzame energie

Deze doelstelling richt zich op het vergroten van het aandeel hernieuwbare energie en het verhogen van energie-efficiëntie.

Voor Beekdaelen zien we daarbij in eerste instantie vooral kansen in de gebouwde omgeving (zonnepanelen op dak bijvoorbeeld) en langs infrastructuur. Ook houden we innovatieve oplossingen nauwlettend in de gaten en passen we ze toe waar dat mogelijk is. Dat geldt met name voor het slim afstemmen van energievraag en -aanbod en de infrastructuur die daarvoor nodig is.

Hoe doen we dat?

Het werken aan onze ambities doen we op de volgende manier:

- We brengen onze mogelijkheden voor besparing en opwek nog scherper in beeld (in het kader van de Regionale Energie Strategie Zuid-Limburg).
- We maken een plan voor de warmtetransitie in Beekdaelen (Transitievisie Warmte).

‘Laten we direct starten met energiematregelen waar niemand spijt van krijgt. **Met besparen valt nog veel te bereiken.**’

- We zetten sterk in op het stimuleren van energiebesparing bij huishoudens en bedrijven. Daarbij kan het gaan om het beperken van de energievraag door gebouw gebonden maatregelen zoals isolatie (voor zover dat mogelijk is), de toepassing van energiezuinige apparatuur en gedragsmaatregelen.
- We stimuleren de duurzame opwek van energie, waarbij we de voorkeur geven aan kleinschalige projecten en zon op daken.
- We geven als gemeente het goede voorbeeld door energiematregelen in onze eigen organisatie.
- We stimuleren duurzame, schone (zero-emissie) mobiliteit.
- We stimuleren de toepassing van innovatieve technieken die op termijn kunnen helpen om onze energieambities waar te maken.

Dit is onze aanpak op hoofdlijnen, die we in het jaarlijks uitvoeringsprogramma verder uitwerken. We houden hierbij rekening met de concrete ideeën die tijdens de voorbereiding van deze visie zijn ingebracht (zie bijlage II).

Hoe doen we het eerlijk en rechtvaardig?

De betaalbaarheid en leveringszekerheid van energie is ons belangrijkste aandachtspunt. We willen kost wat kost voorkomen dat mensen en bedrijven in Beekdaelen de energierekening niet meer kunnen betalen. De energietransitie en met name de warmtetransitie is behoorlijk ingrijpend. We informeren daarom iedereen tijdig en op een onafhankelijke en heldere manier. Daarbij komen ook financieringsmogelijkheden en subsidies aan bod. Bij de opwek van energie geven we de voorkeur aan projecten waarvan de opbrengsten goede komt van de samenleving (bv. postcoderoosprojecten waarin inwoners kunnen participeren).

Met wie werken we samen?

De RES Zuid-Limburg ontwikkelen we met de andere overheden in Zuid-Limburg (gemeenten, provincie, Waterschap) en met de belangrijkste

stakeholders waaronder de netbeheerder. Gezamenlijk brengen we de kansen voor de totale energietransitie in beeld en formuleren we een bod aan de rijksoverheid. Bij het maken van een plan voor de warmtetransitie betrekken we de stakeholders die in Beekdaelen actief zijn, zoals de woningcorporaties. Het stimuleren van energiebesparing en de opwek van energie (bv. zon op dak) doen we samen met de Woonwijzerwinkel, de energiecoöperatie (in oprichting). Als het gaat om bedrijven, werken we samen met de Regionale Uitvoeringsdienst Limburg Zuid. We gaan het wiel niet opnieuw uitvinden als dat niet nodig is. Uit het oogpunt van efficiency voeren we projecten die zich ertoe lenen (zoals bijvoorbeeld het zonnepanelenproject Parkstad), samen met andere gemeenten uit.

Intern maakt de gemeente Beekdaelen gebruik van E-cars en e-bikes en zijn we volop bezig met het reduceren van ons afval en het optimaliseren van het scheidingsproces.

Verder leggen we als gemeente Beekdaelen in de toekomst de focus op:

- Het verduurzamen van onze eigen gemeentelijke gebouwen en maatschappelijk vastgoed waar we (bv. als eigenaar) verantwoordelijk voor zijn;
- Het verduurzamen van installaties zoals openbare verlichting, voor zover dat nog niet is gebeurd;
- Het duurzaam en maatschappelijk verantwoord inkopen van goederen en diensten, met aandacht voor social return, Fair Trade en (waar mogelijk) een voorkeur voor het lokale MKB. Dit werken we in ons inkoopbeleid nog wat verder uit;
- Het vergroenen van onze zakelijke mobiliteitsbehoefte door het inzetten van elektrische (deel)vervoermiddelen, zowel voor de binnen- als de buitendienst.

‘Verduurzamen van de woning doe ik **voor mijn eigen beurs**, dat het ook nog eens goed is voor het milieu is mooi meegenomen.’



‘Ik vind het **belangrijk om de omgeving schoon te houden**, ik ga daarom regelmatig samen met mijn zoon met vuilniszak en prikker door het bos wandelen om zwerfafval te prikken’



‘Laten we **technologische innovatie stimuleren**.
Bedrijven en de overheid kunnen daarin **samenwerken**.’



6 GROEN EN KLIMAATBESTENDIG

Ondanks alle inspanningen om de uitstoot van broeikasgassen te beperken, is klimaatverandering al niet meer te stoppen en merkbaar, ook in Beekdaelen. De laatste decennia worden hittestrecords keer op keer gebroken. Op sommige plekken in onze gemeente, zoals in Oirsbeek-Amstenrade, is bij hevige regenval regelmatig sprake van wateroverlast. De niveauverschillen in onze gemeente vergroten dit effect. Door de klimaatverandering raakt de natuur in de war. Planten komen veel vroeger in bloei waardoor insecten en vogels voedsel tekortkomen. De biodiversiteit staat onder druk en de bodem verschaalt en houdt nog minder water vast. De verwachting is dat het klimaat nog meer zal gaan veranderen. Dit is een gegeven, waar we als Beekdaelen maar beperkt invloed op kunnen uitoefenen. Gelukkig zijn we als groene gemeente al wat weerbaarder voor de gevolgen van klimaatverandering. Die weerbaarheid willen we behouden en vergroten. Dat doen we vooral door in te zetten op het behoud en het versterken van natuurwaarden.

Waar staan we nu?

Met een klimaatstresstest hebben we inmiddels in beeld gebracht waar knelpunten optreden en wat de aandachtsgebieden in onze gemeente zijn als het klimaat nog verder verandert. Op basis daarvan voeren we al projecten uit waarbij we bestaande knelpunten oplossen en nieuwe knelpunten voorkomen. Een voorbeeld is het Water-in-balans project dat we samen met het Waterschap Limburg uitvoeren. Ook het behoud en versterken van natuurwaarden krijgt al veel aandacht. Zo werken we aan nieuw beleid voor het beheer van bermen, waarbij het verbeteren van de biodiversiteit een belangrijk uitgangspunt is. Samen met de landbouwsector werken we aan het verbeteren van landbouwgrond.

Wat willen we bereiken?



Global Goal 13: Betaalbare en duurzame energie


Deze doelstelling richt zich op het voorbereiden van Beekdaelen op de gevolgen van klimaatverandering; het verhogen van onze weerbaarheid en het beperken van de klimaatrisico's

We streven in Beekdaelen naar een toekomstbestendige gemeente waar mensen prettig, gezond en veilig kunnen leven, ook als het klimaat nog verder verandert. Dat betekent dat we ons voorbereiden op extremere weersomstandigheden, zoals zware regenval en periodes met langdurige droogte en hoge temperaturen. Het voorkomen of beperken van risico's en overlast bij onze inwoners en (agrarische) bedrijven staat hierbij voorop. Maar we werken tegelijkertijd aan een robuust ecosysteem met voldoende biodiversiteit, een vitale bodem en het behoud van ons groene landschap. In veel gevallen lopen deze twee sporen gelijk op. Ons uitgangspunt is dat we vooral inzetten op maatregelen, die bijdragen aan een klimaatbestendige omgeving maar ook aan het verbeteren van de biodiversiteit en een gezonde leefomgeving.


Hoe doen we dat?

Het werken aan onze ambities doen we op de volgende manier:

- We stellen een integraal klimaatadaptatieplan op waarin we alle maatregelen en projecten bundelen die bijdragen aan het realiseren van de klimaatambitie.
- We voeren projecten uit gericht op het tegengaan van wateroverlast, het infiltreren en vasthouden van regenwater, het tegengaan van droogte en het verminderen van hittestress.
- We voeren maatregelen uit gericht op het behoud en herstel van groenstructuren, biodiversiteit (flora en fauna), de vitaliteit van de bodem en het landschap.
- We stimuleren natuur-inclusieve landbouw.

A close-up photograph of a person's hand touching the rough, moss-covered bark of a tree. A large, semi-transparent teal speech bubble is overlaid on the image, containing white text. The background is a soft-focus green forest.

‘Bomen nemen
CO2 op, maar
verbeteren ook
de luchtkwaliteit
en kunnen voor
koelte zorgen.’



‘We kunnen een voorbeeldstraat inrichten met minder verharding, ruimte voor water, meer groen, zonnepanelen en laadpalen’

Enkele ingebrachte ideeën:

- Voer een stimuleringsproject uit gericht op het 'ontsteden' van tuinen en het afkoppelen van hemelwater (bijvoorbeeld een regentonnenactie).
- Verminder de verharding in de openbare ruimte.
- Maak afspraken met de agrarische sector over bv. het beheer van akkerranden.
- Leg groene daken op gemeentelijk vastgoed en stimuleer inwoners en bedrijven om dit ook te doen.
- Organiseer acties gericht op biodiversiteit (aanschaf insectenhôtels, vogelkastjes e.d.)
- Plant meer bomen



Dit is onze aanpak op hoofdlijnen, die we in het jaarlijks uitvoeringsprogramma verder uitwerken. We houden hierbij rekening met de concrete ideeën die tijdens de voorbereiding van deze visie zijn ingebracht (zie bijlage II).

Hoe doen we het eerlijk en rechtvaardig?

We zorgen ervoor dat inwoners zelf aan de slag kunnen gaan met maatregelen gericht op het tegengaan van verstening, het ontharden van tuinen en het afkoppelen van hemelwater. Dit doen we door het geven van goede informatie, maar ook door stimuleringsmaatregelen. We betrekken inwoners bovendien bij het uitvoeren van maatregelen in hun eigen omgeving en stimuleren groeninitiatieven waarin inwoners kunnen participeren.

Met wie werken we samen?

Het Waterschap Limburg is een belangrijke partner als het gaat om verantwoord waterbeheer, het voorkomen van wateroverlast en het vasthouden van water waar dat gewenst is. Daarnaast werken we nauw samen met de natuurorganisaties. In samenspraak met de agrarische sector stimuleren we natuur-inclusieve landbouw in onze gemeente. We onderzoeken of we kunnen komen tot een ander verdienmodel voor de sector waarin landschapsbeheer wordt geborgd.

7 DE KRINGLOPEN GESLOTEN

De vraag naar producten, grondstoffen en voedsel neemt wereldwijd nog steeds toe en de huidige lineaire economie (maken – verbruiken – weggooien) zorgt voor onnodige verspilling, uitputting van voorraden en aantasting van het milieu. Ook in Beekdaelen dragen we hier aan bij. We kopen producten waarvan we de herkomst en de milieubelasting niet altijd kennen. En veel van wat we aanschaffen, belandt uiteindelijk bij het afval en soms zelfs in de natuur. Door bewuster te consumeren en producten opnieuw te gebruiken of te recyclen, verminderen we de milieubelasting die consumptie met zich meebrengt.

Waar staan we nu?

Het circulair maken van de economie staat voor een deel nog in de kinderschoenen. Niet alleen in Beekdaelen maar ook daar buiten. Er zijn wel initiatieven van bedrijven die hun producten slimmer ontwerpen (gericht op hergebruik) of reststromen als grondstof toepassen, maar dit is nog geen gemeengoed. Vanuit de gemeente besteden we op dit moment vooral aandacht aan het optimaliseren van de afvalketen. Met de gescheiden inzameling van huishoudelijk afval zoals we die in Beekdaelen hebben georganiseerd, leveren we een bijdrage aan de circulaire economie. Veel afvalstromen zoals GFT-afval, PMD (Plastic, Metaal en drankenkartons), glas, textiel en papier zamelen we apart in, waarna ze gerecycled worden en weer als grondstof kunnen dienen. De hoeveelheid niet-recyclebaar restafval wordt steeds minder. Beekdaelen is aangesloten bij de Afval Samenwerking Limburg (ASL) en ook in dat verband staat circulariteit hoog op de agenda. Samen met Limburgse kennisinstellingen en marktpartijen zoeken we naar mogelijkheden om reststromen nog beter en completer in te zetten als hoogwaardige grondstof. Ook in de samenleving is volop aandacht voor hergebruik en recycling. Denk bijvoorbeeld aan initiatieven zoals de repaircafés die in meerdere kernen van Beekdaelen plaatsvinden. De aandacht voor het delen van producten sluit hierop aan. Een voorbeeld daarvan is het E-carshare-project waar we als gemeente aan mee doen. Ook wordt, met betrekking tot het sluiten naar kringlopen, gekeken naar GFT compost. Bij de verwerking van GFT-compost zit namelijk een link bodemvitaliteit; zo kan GFT compost een positieve invloed hebben op grondvruchtbaarheid. Ondanks alle inspanningen zijn de kringlopen in Beekdaelen voorlopig nog lang niet gesloten. Op het hergebruik van reststromen die vrijkomen bij bedrijven hebben we bijvoorbeeld nog weinig zicht.

Wat willen we bereiken?



Global Goal 12: Verantwoorde consumptie en productie

Deze doelstelling richt zich op het sluiten van kringlopen, het beperken van afvalproductie via preventie en hergebruik, het tegengaan van voedselverspilling, verantwoord beheer van afvalstoffen en het terugdringen van vervuiling

We streven naar een circulair Beekdaelen. Dat betekent dat we de kringlopen in onze gemeente zoveel mogelijk sluiten en dat efficiënt wordt omgegaan met grond- en hulpstoffen. Ons nieuwe afval- en grondstoffenbeleid speelt hierin een belangrijke rol (betere afvalscheiding, stimuleren hergebruik en recycling, tegengaan zwerfafval). Maar onze ambitie gaat verder. Binnen de mogelijkheden die we hebben, proberen we Beekdaelers te stimuleren om meer verantwoord te consumeren. Dat doen we door in onze communicatie aandacht schenken aan de aanschaf van duurzame, maatschappelijk verantwoorde (Fair Trade) en lokale producten en het tegengaan van voedselverspilling. Zelf geven we daarbij het goede voorbeeld. Een en ander sluit ook aan bij ons streven om een Cittaslow gemeente te zijn.





‘Laten we hergebruik
stimuleren door
middel van creatieve
workshops!’

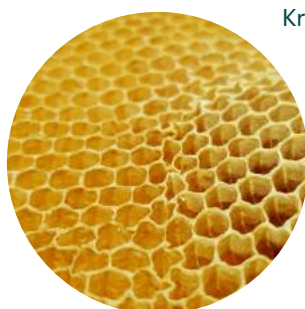
Ook zetten we in op het stimuleren van circulair ondernemen bij bedrijven waarbij bv. reststromen van een bedrijf, als grondstof kunnen dienen bij een ander bedrijf. Daar is ook een brug met circulaire businessmodellen. Immers, circulariteit betekent ook dat er een omslag moet plaatsvinden binnen de traditionele en lineaire businessmodellen.

Hoe doen we dat?

Het werken aan onze ambities doen we op de volgende manier:

- We stellen een nieuw afval- en grondstoffenplan op waarmee we hergebruik en recycling stimuleren.
- We kopen als gemeentelijke organisatie duurzaam en maatschappelijk verantwoord in.
- We omarmen en faciliteren initiatieven uit de samenleving die zich richten op hergebruik en recycling, zoals de repaircafés.
- We geven heldere, onafhankelijke informatie over bewust consumeren en het verminderen van voedselverspilling.
- We stimuleren circulair ondernemen waarbij we in eerste instantie de focus leggen op onze eigen gemeentelijke organisatie en op de agrarische sector (Kringlooplandbouw).
- We profileren ons als een Cittaslow- en Fair Trade gemeente en dragen dit ook uit.

Dit is onze aanpak op hoofdlijnen, die we in het jaarlijks uitvoeringsprogramma verder uitwerken. We houden hierbij rekening met de concrete ideeën die tijdens de voorbereiding van deze visie zijn ingebracht (zie bijlage II).



Enkele ingebrachte ideeën:

- Communiceer wat meer over het scheiden van afval (wat mag in welke zak of bak, wat gebeurt er met huishoudelijk afval?)
- Stimuleer bewust en lokaal inkopen (kopen bij de boer)
- Organiseer samen met bedrijven de inzameling van oud papier op bedrijventerreinen
- Zorg voor herbestemming en hergebruik van bestaande gebouwen
- Stimuleer repaircafés

Hoe doen we het eerlijk en rechtvaardig?

Het tegengaan van verspilling is niet alleen goed voor ons milieu, maar is ook positief voor mensen met een krappe beurs. Initiatieven zoals repaircafés en Kringloopwinkels zijn vanuit sociaal oogpunt dan ook belangrijk. De Cittaslow gedachte waarbij de nadruk ligt op de authenticiteit van producten en aandacht voor lokale kwaliteit, biedt kansen voor het lokale bedrijfsleven. De focus op eerlijke handel (Fair Trade) waarin goede arbeidsomstandigheden en een redelijke productprijs worden meegenomen, sluit hier naadloos op aan.

Met wie werken we samen?

Voor de communicatie over bewust consumeren, gaan we verder gebruik maken van het Cittaslow- en Fair Trade netwerk. We hoeven het wiel op dit vlak niet opnieuw uit te vinden. Het hergebruik van producten stimuleren we in samenspraak met initiatieven uit de samenleving zoals de repaircafés. Voor de inzameling en recycling van ons huishoudelijk afval is de samenwerking met de reinigingsdiensten essentieel. Circulair ondernemen bij bedrijven maken we bespreekbaar tijdens reguliere overleggen met de bedrijvenorganisaties in de gemeente, waarbij we de focus leggen op de agrarische sector (afspraken over Kringlooplandbouw).

8 UITVOERING

Gemeentelijke organisatie

De duurzaamheidsvisie beschrijft op hoofdlijnen, wat we in Beekdaelen op de lange termijn willen bereiken en hoe we hieraan gaan werken. Met een interne duurzaamheidscampagne zorgen we ervoor dat de hele ambtelijke organisatie hiervan op de hoogte is en er ook naar gaat handelen. Duurzaamheid is niet iets wat op het bord ligt van één ambtenaar. Het is een kaderstellend thema dat doorwerkt in beleidsplannen, begrotingen en projecten van alle gemeentelijke afdelingen. Dit is wel een belangrijk punt van aandacht. Hoewel zowel ambtenaren als bestuurders in brede zin hebben meegewerkt aan de totstandkoming van deze duurzaamheidsvisie, kan het thema duurzaamheid beter in de gemeentelijke organisatie worden verankerd. Dit vergt een cultuuromslag die gedragen moet worden door bestuur en management. Het kernteam dat bij de totstandkoming van de duurzaamheidsvisie een belangrijke rol heeft gespeeld, bewaakt de integrale aanpak, fungeert zo nodig als vraagbaak, zorgt voor afstemming met collega's en staat aan de lat voor projecten en activiteiten die rechtstreeks voortvloeien uit de duurzaamheidsvisie.

Uitvoeringsprogramma

Aansluitend bij de ambities die in de vorige hoofdstukken zijn benoemd, hebben inwoners, bedrijven en organisaties tijdens de voorbereiding van de duurzaamheidsvisie ideeën voor projecten en activiteiten ingebracht. Deze zijn geclusterd weergegeven in bijlage II. Sommige ideeën zullen meegenomen worden in andere beleidstrajecten. Denk bijvoorbeeld aan het stimuleren van het fietsgebruik dat past binnen het Mobiliteitsbeleid. Voor de uitvoering van meer op zich zelf staande trajecten, zoals de ontwikkeling van een Transitievisie Warmte en de opzet van een duurzaamheidsfonds, stellen we een programma op. Het kernteam bewaakt de uitvoering van

het programma en rapporteert hierover aan het bestuur (halfjaarlijks aan het college, jaarlijks aan de gemeenteraad).

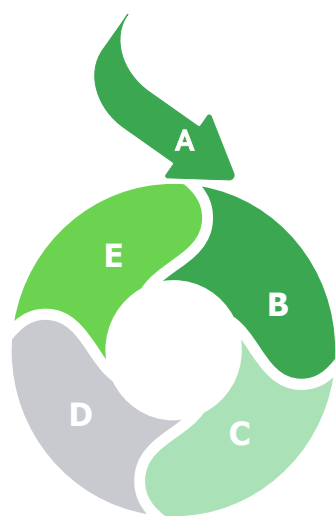
Samenwerking met andere overheden

De samenwerking met andere overheden vinden we erg belangrijk. Samen staan we sterker en hoeft het wiel niet overal opnieuw te worden uitgevonden. Als gemeente gesitueerd in het middegebied tussen de Westelijke Mijnstreek en Parkstad Limburg, zijn onze samenwerkingspartners niet altijd dezelfde. Grofweg werken we op drie verschillende niveaus samen:

- Een Zuid-Limburgs niveau: als het gaat om een uniforme (wettelijke of afgesproken) opgave op Zuid-Limburgse schaal. Een voorbeeld is de totstandkoming van de Regionale Energie Strategie Zuid-Limburg.
- Een gebiedsgebonden niveau: als het gaat om samenwerking met aangrenzende en centrumgemeenten op basis van de 'toevallige' corop-indeling. Een voorbeeld is de opzet en uitvoering van het zonnepanelenproject in Parkstad Limburg.
- Een gebiedseigen niveau: als het gaat om onderwerpen die vooral spelen in gemeenten die qua karakter op ons lijken (op basis van behoefte en urgentie). De samenwerking in het kader van het Uitvoeringsprogramma Middengebied valt hieronder.

Onze insteek is dat we een 360-graden blik hanteren als het gaat om onze samenwerkingspartners en de belangen van Beekdaelen nooit uit het oog verliezen.

Proces en organisatie



A Duurzaamheidsvisie

De vastgelegde ambitie en strategie vormen de kaders voor het uitvoeringsprogramma.

B Opstellen uitvoeringsprogramma

Niet alles kan tegelijk. Uit alle activiteiten en projecten wordt een keuze gemaakt, passend bij de middelen. De looptijd valt samen met de bestuursperiode.

C Uitvoering

Uitvoering vindt plaats door de hele ambtelijke organisatie. Maar ook met en door inwoners, organisaties en bedrijven uit Beekdaelen.

E Bijsturen

Indien nodig wordt het uitvoeringsprogramma bijgesteld. In het laatste jaar van de bestuursperiode stellen we een nieuw uitvoeringsprogramma op.

D Bewaking voortgang

Het kernteam bewaakt de voortgang. Halfjaarlijks rapporteert het team aan het college van B&W en jaarlijks aan de gemeenteraad.




FIETSSTRAAT

Middelen

Om te voldoen aan de grote opgave die met name de energietransitie en de klimaatadaptatie met zich mee brengen, zijn de komende jaren naar verwachting extra middelen nodig. Een belangrijk aandachtspunt hierbij is dat bij veel investeringen de kosten voor de baten uitgaan. Investeringen in duurzaamheidsmaatregelen, leveren op termijn besparingen op bijvoorbeeld omdat energiekosten lager worden en er minder problemen ontstaan in de openbare ruimte. We hanteren daarom zoveel mogelijk de total-cost-of-ownership benadering waarbij we de totale maatschappelijke kosten op de langere termijn beperken. Niet alle kosten en benodigde uren zijn op dit moment al volledig in beeld. De kosten en uren die al wel zijn voorzien, maken we in het nog op te stellen uitvoeringsprogramma inzichtelijk. Voor een deel werken ze ook door in de begroting van andere afdelingen.

Monitoring

We bepalen jaarlijks welke resultaten ons beleid heeft opgeleverd. Dit doen we bij de evaluatie van het uitvoeringsprogramma, waarbij we per project of activiteit de resultaten beschrijven en een link leggen met de (liefst meetbare) doelstelling van het project of de activiteit. Daarbij maken we gebruik van systemen als:

- De landelijke Klimaatmonitor en de regionale RES-monitor (voor de energieambities);
- CBS-gegevens (voor de ambities gericht op huishoudelijk afval);
- Eigen meetgegevens (bv. het energiegebruik van gemeentelijke gebouwen en installaties, afval gemeentelijke organisatie).

Communicatie

Communicatie is een essentieel onderdeel van onze aanpak. Zoals in de visie meerdere keren is benadrukt, hebben we inwoners, bedrijven en organisaties in Beekdaelen nodig om een beweging op gang te brengen. Door helder, consequent, tijdig, herkenbaar en volledig te communiceren over de duurzaamheidsthema's en onderwerpen die in Beekdaelen spelen, willen we het volgende bereiken:

- **Informatie**

We zorgen voor goede, heldere informatie zodat mensen en organisaties op de hoogte zijn van alle (voor hen relevante) acties en ontwikkelingen op het gebied van duurzaamheid.

- **Bewustwording**

We maken mensen en organisaties bewust van hun gedrag zodat oude gewoontes kunnen veranderen in nieuwe.

- **Draagvlak**

We laten zien hoe belangrijk aandacht voor duurzaamheid is en wat het oplevert. Daarbij zetten we als het kan ambassadeurs in die onze boodschap ondersteunen. Draagvlak in de eigen organisatie is een belangrijk aandachtspunt. We zorgen ervoor dat ambtenaren en bestuurders van Beekdaelen duurzaamheid meenemen in hun dagelijks werk en een actieve bijdrage leveren aan de duurzaamheidsambities.

- **Handelingsperspectief**

We laten op een heldere, eenduidige manier zien wat mensen en organisaties concreet kunnen doen en hoe we dit als gemeente ondersteunen. We geven invulling aan onze gidsfunctie waarbij we mensen die van goede wil zijn, de weg wijzen.

De manier waarop we hiermee aan de slag gaan hebben we verwoord in een apart communicatieplan Duurzaam Beekdaelen, dat we jaarlijks uitwerken in de vorm van een communicatiekalendar.



Wandelen langs beken
en door dalen...
en dan **'groen'**
de finish halen!



“Duurzaamheid doen we
samen, we **nemen onze
verantwoordelijkheid**
voor dit mooie landelijke
Beekdaelen en zo geven
we de wereld door aan
toekomstige generaties.”

“Als je wilt bijdragen aan een
duurzamere wereld, dan ligt de basis
bij je eigen leven en leefomgeving,
want daar heb je invloed op.
Daarom vind ik het initiatief van de
Duurzaamheidstafel van de gemeente
Beekdaelen zo mooi. **Samen met
medebewoners van onze gemeente
denken en doen**, om zo een kleine
bijdrage te leveren aan een betere
leefbare omgeving, voor mens en
natuur.”



BIJLAGEN

I TOTSTANDKOMING

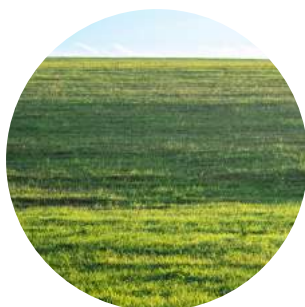
Deze duurzaamheidsvisie is voorbereid door een kernteam bestaande uit medewerkers van de gemeente Beekdaelen en adviseurs van HetEnergieBureau. Bij de voorbereiding hebben we de volgende stappen doorlopen:

- Het bestaande beleid van de gemeente Beekdaelen en de voormalige fusiegemeenten is gescreend en de bestaande duurzaamheidsambities en lopende trajecten zijn op een rij gezet. De stand van zaken hebben we vergeleken met de ontwikkelingen en verplichtingen die op de gemeente afkomen;
- We hebben interviews en rondetafelgesprekken gehouden met medewerkers van gemeente, maatschappelijke organisaties en ondernemers (zie lijst hieronder). Daarbij is gesproken over de wensen en ambities van alle betrokkenen en zijn ook alle lopende trajecten en ideeën voor de toekomst in beeld gebracht;
- Tijdens twee interactieve raadsessies hebben raads- en commissieleden aangegeven wat zij belangrijk vinden als het gaat om duurzaamheid;
- De wensen en ideeën van inwoners zijn afgeleid uit de dorpsgesprekken die zijn gevoerd bij de totstandkoming van de gemeente Beekdaelen. Aanvullend hierop is een enquête uitgezet.

De resultaten van alle projectstappen hebben we verwerkt in het visiestuk en (voor zover het om detailinformatie gaat) in de lijst die is opgenomen in bijlage II. Deze lijst wordt gebruikt bij de voorbereiding van het uitvoeringsprogramma.

Bij de voorbereiding van de duurzaamheidsvisie is gesproken met medewerkers van de verschillende gemeentelijke afdelingen en vertegenwoordigers van:

- Woningcorporaties en huurdersbelangenverenigingen;
- Belangenverenigingen bedrijventerreinen, ondernemersverenigingen en businessclub;
- Limburgse Land- en Tuinbouw Bond (LLTB);
- Regionale Uitvoeringsdienst RUD-Zuid-Limburg;
- Energiecoöperatie (in oprichting);
- Waterschap Limburg;
- Natuur- en milieuorganisaties (IVN, Natuur- en Milieufederatie).





II AANZET VOOR HET UITVOERINGSPROGRAMMA

Hieronder hebben we alle input die we hebben opgehaald, geclusterd per thema. De opsomming sluit aan bij de hoofdlijnen van de duurzaamheidsvisie. Niet alle ideeën kunnen (meteen) worden uitgewerkt. In het uitvoeringsprogramma zal een keuze worden gemaakt en wordt elke actie nader uitgewerkt (planning, benodigde middelen en capaciteit, betrokken stakeholders).

Algemeen

- Opstellen en (tussentijds) evalueren uitvoeringsprogramma inclusief monitoring;
- Periodiek overleg kernteam en inbreng duurzaamheidsaspecten in andere beleidsvelden;
- Verankering van duurzaamheidsambities in de omgevingsvisie;
- Periodiek afstemmingsoverleg met alle stakeholders, mogelijk via een duurzaamheidsplatform;
- Communicatie over de inhoud en de voortgang van het duurzaamheidsbeleid (wat doen we, waarom doen we het en wat levert het op?);
- Brede duurzaamheidscommunicatie i.s.m. verenigingsleven (betrek voetbalkantines, carnavalsverenigingen, fanfares, etc.)
- Organiseren van een duurzaamheidsmarkt gekoppeld aan maatschappelijke activiteiten;
- Overleg met scholen over verankering duurzaamheidsbeleid in het lesprogramma: afspraken over duurzaamheidslessen of -projecten (Boomfeestdag?);
- Oprichten en toepassen van een breed duurzaamheidsfonds waarmee initiatieven uit de samenleving mogelijk worden gemaakt;
- Interne duurzaamheidscampagne gemeentelijke organisatie;
- Betere verankering van duurzaam en maatschappelijk verantwoord inkopen in de gemeentelijke organisatie (mogelijke ondertekening Manifest Verantwoord Inkopen);
- Voldoen aan de criteria van een Fair Trade Gemeente.

Energietransitie

- Opstellen Regionale Energie Strategie Zuid-Limburg en een energieprogramma dat aansluit bij de RES-afspraken (inclusief de doorvertaling naar lokaal niveau;
- Opstellen van een Transitievisie Warmte voor Beekdaelen, in samenspraak met stakeholders zoals de woningcorporaties.
 - Ruimte voor innovatie: onderzoek toepassing waterstof;
 - Lokale restwarmte in beeld brengen;
- Stimuleren en deels faciliteren van energiebesparing bij huishoudens:
 - Prestatieafspraken met woningcorporaties inclusief gezamenlijke communicatie richting huurders;
 - Voorlichting via de Woonwijzerwinkel en de energiecoöperatie;
 - Communicatie over mogelijkheden, subsidieregelingen en financieringsconstructies (Duurzaam Thuis);
 - Inzet infraroodcamera (via de energiecoöperatie);Stimuleren van energiebesparing bij bedrijven:
 - Afspraken met de RUD Limburg Zuid over toezicht op regelgeving;
 - Communicatie over verplichtingen, mogelijkheden, subsidieregelingen en financieringsconstructies;
- Stimuleren en zo mogelijk faciliteren van de duurzame opwekking van energie:
 - Voortzetten zonnepanelenproject huishoudens en MKB;
 - Afstemming met bedrijven over zon op bedrijfsdaken;
 - Zonnepanelen langs infrastructuur;
 - Meewerken aan grootschalig opwek binnen de vastgestelde kaders i.s.m. de energie coöperatie (met participatie);
- Energiebesparingsmaatregelen gemeentelijke gebouwen en ander maatschappelijk vastgoed, inclusief het opzetten van een energiemonitoringssysteem:
 - Kantoorgebouwen in 2023 minimaal label C;
 - Revolverend fonds voor maatregelen bij sportcomplexen;
- Verduurzamen openbare verlichting (ver-Ledden, deels al gerealiseerd)
- Stimuleren van duurzame, schone mobiliteit:
 - Elektrisch deelvervoer (E-car-share-project, deelfietsen);
 - Veilige en goed onderhouden fietspaden, stimuleren fietsgebruik;
 - Stimuleren fietsen gemeentelijke organisatie door lease-fietsen mogelijk te maken;
 - Leisure-lane tussen Sittard -Beekdaelen- Heerlen;
 - Inzet wensauto;
 - Afstemming met provincie over goed en duurzaam openbaar vervoer (concessie);
 - Laadpunten voor elektrisch vervoer (auto's en fietsen);

Klimaatadaptatie

- Opstellen van een integraal klimaatadaptatieplan, inclusief een risicodialog met inwoners en bedrijven;
- Projecten gericht op water (wateroverlast en droogte):
Water in balans i.s.m. LLTB en Waterschap;
 - Aanleg en inpassing van waterbuffers en infiltratievoorzieningen (ingepast in de natuur);
 - Communicatie/stimuleringsproject gericht op tegengaan verstening, ontharden van tuinen en afkoppeling hemelwater (regenton);
 - Opstellen hemelwaterverordening;
 - Vermindering van verharding in de openbare ruimte;
- Projecten gericht op groen en natuur:
 - Afspraken met agrarische sector over natuur-inclusieve landbouw (o.a. akkerranden);
 - Stimuleren groene daken (voorbeeldrol gemeente: groene daken op maatschappelijk vastgoed);
 - Natuurbewust bermbeheer en maabeleid;
 - Meer bomen planten (38.000?);
 - Aanleg boomgaarden, plukbossen, tiny forests;
 - Communicatie over natuurwaarden en bescherming plant- en diersoorten;
 - Stimuleren biodiversiteit (insektenhotels, vogelkastjes-actie e.d.);
- Tegengaan van hittestress op herinrichtingslocaties



Circulaire economie

- Opstellen en uitvoeren van nieuw afval- en grondstoffenplan;
 - Stimuleren hergebruik en recycling (o.a. repaircafés);
 - Voorkomen dumpingen in het buitengebied (toezicht en handhaving);
 - Goede communicatie over gescheiden inzameling (wat mag in welke zak of bak?);
 - Mogelijkheid bieden om grof vuil te laten ophalen;
- Stimuleren van circulair ondernemen
 - Afspraken circulair bouwen;
 - Afspraken Kringlooplandbouw;
 - Mogelijk maken duurzame initiatieven van bedrijven (bv. inzameling oud papier op bedrijventerreinen);
- Hergebruik en herbesteding van bestaande gebouwen;
- Communicatie over bewust consumeren, Cittaslow, Fair Trade, tegengaan voedselverspilling, lokaal kopen (kopen bij de boer) e.d.
- Tegengaan van verspilling en stimuleren van hergebruik gemeentelijke organisatie.

Colofon

Gemeente Beekdaelen:

Jeffrey Bindels

Daniel Humbs-Steinbeck

Jos Timmermans (Wethouder)

HetEnergieBureau (procesbegeleider)

Marjorie van Dooren

Ilja Neervens

Vormgeving

Gitta Orbons, Di-gitta-al

Fotografie

Justina Salden

Shutterstock.com